



# Grondstoffenbeleidsplan

Transitie naar circulair huishoudelijk  
grondstoffenbeheer

2023-2033

[landvancuijk.nl](https://landvancuijk.nl)



## Colofon

Gemeente Land van Cuijk

Centraal bezoekadres: Louis Jansenplein 1, 5431 BV Cuijk

Postadres: Postbus 7, 5360 AA Grave

0485 - 854000

[www.gemeentelandvancuijk.nl](http://www.gemeentelandvancuijk.nl)

Team Groen, Natuur & Afval

Vastgesteld door het college op 6-12-2022

Kenbaar gemaakt aan de gemeenteraad op 15-12-2022

Grondstoffenbeleidsplan - transitie naar circulair huishoudelijk grondstoffenbeheer | Groen, Natuur & Afval

# Samenvatting

Bij circulair huishoudelijk grondstoffenbeheer blijven materialen, grondstoffen en producten zo lang mogelijk in de keten en zijn kringlopen zoveel als mogelijk gesloten (zo minimaal mogelijke uitval van grondstoffen). Hiervoor is het nodig dat grondstoffen zoveel als mogelijk gescheiden worden aangeboden/ingezameld en dat de gescheiden grondstoffen van een goede kwaliteit zijn (zo min mogelijk vervuiling).

Met het verhogen van de kwaliteit van de huishoudelijke grondstofstromen wordt de mogelijkheid tot recycling of hergebruik verbeterd en wordt het hergebruikspercentage verhoogd. Daarnaast wordt landelijk ingezet op minder grondstoffengebruik.

Met dit grondstoffenbeleidsplan en het uitvoeringsprogramma wordt invulling gegeven aan de eerder door het algemeen bestuur van de Gemeenschappelijke Regeling Afvalinzameling Land van Cuijk en Boekel (hierna GR Afvalinzameling) vastgestelde visie op de circulaire economie bij huishoudelijk afvalbeheer (zie bijlage 1).

Op basis van deze visie zijn de volgende strategische doelstellingen benoemd:

- 1) Preventie en gebruiksduurverlenging;
- 2) Kwaliteit van grondstoffen met beperking van restafvalaanbod;
- 3) Zo duurzaam mogelijke inzameling en verwerking en een zo hoogwaardig mogelijke toepassing van grondstoffen (bij voorkeur lokaal of regionaal).

In 2033 willen we de volgende operationele doelstellingen bereikt hebben:

- 1) gescheiden ingezamelde grondstoffen worden conform acceptatiecriteria ter verwerking aangeboden (geen afkeur van gescheiden ingezamelde grondstoffen);
- 2) de hoeveelheid reststromen in blauwe tariefzakken (kg/inw) minimaal op gelijk niveau houden als in 2021 (32 kg/inw), of zelfs verlagen door de grondstoffen nog beter te scheiden van het restafval;
- 3) inwoners van de gemeente Land van Cuijk zijn zich bewust van circulair handelen. Het is niet bekend wat het huidige percentage is. Dit wordt met een peiling/enquête in 2023 vastgesteld. Daarna wordt de doelstelling voor de toekomst bepaald;
- 4) de inwoner waardeert de dienstverlening m.b.t. huishoudelijk grondstoffenbeheer met gemiddeld minimaal een rapportcijfer 8. In 2018 werd de afvalinzameling gewaardeerd met een gemiddeld rapportcijfer 7,9.

Met deze doelstellingen wordt invulling gegeven aan het landelijke doel: op weg naar 50% minder grondstoffengebruik in 2030.

Om de doelstellingen (1. preventie en gebruiksduurverlenging en 2. kwaliteit van grondstoffen met beperking van restafvalaanbod) te kunnen bereiken zijn verschillende maatregelen noodzakelijk. Deze maatregelen zijn in de volgende categorieën onder te verdelen:

- 1) Participatie
- 2) Gedragsverandering
- 3) Bedrijfsvoering en regie

In het uitvoeringsprogramma staan de maatregelen nader beschreven, met de bijbehorende tijdsplanning en benodigde capaciteit, middelen, partners en pilots.

# Lijst met afkortingen en begrippen

Afkeur	Het deel ingezamelde grondstoffen die de verwerker niet accepteert vanwege aanwezige vervuiling, verkeerde samenstelling of te hoog vochtpercentage (bij oud papier en karton)
BCA	Bestuurscommissie Afvalinzameling Land van Cuijk en Boekel
CMS	Container Management Systeem
CO <sub>2</sub>	Koolstofdioxide
CROW	voorheen Centrum voor Regelgeving en Onderzoek in de Grond-, Water- en Wegbouw en de Verkeerstechniek
Dar	Duurzaam Afval-, grondstof- en (openbaar) Ruimtebeheer in het Rijk van Nijmegen
DVO	Dienstverleningsovereenkomst
Fractie	Soort grondstof
GFE	Groente-, Fruitafval en Etensresten
GFT+E	Groente-, fruit-, Tuinafval en Etensresten
GR	Gemeenschappelijke Regeling
GR Afvalinzameling	Gemeenschappelijke Regeling Afvalinzameling Land van Cuijk en Boekel
HVC	Huisvuilcentrale (Alkmaar)
IBN	Integrale Bedrijven Noordoost-Brabant
KCA	Klein Chemisch Afval
Nedvang	NEDerland Van Afval Naar Grondstof
NIMBY	Not In My Back Yard
NLA	NederLandse Arbeidsinspectie
NPCE	Nationaal Programma Circulaire Economie
NVRD	Koninklijke Vereniging voor Afval- en Reinigingsmanagement voorheen Nederlandse Vereniging van Reinigings Directeuren
OPK	Oud Papier en Karton
PBD	Plastic verpakkingen, Blik en Drinkpakken
PMD	Plastic verpakkingen, Metalen verpakkingen en Drinkpakken
Restafval	Datgene dat overblijft nadat de gangbare grondstoffen (o.a. glas, metaal, oud papier- en karton, groente-, fruit- en tuinafval (GFT), KCA en oud textiel) gescheiden zijn aangeboden
RI&E	Risico Inventarisatie & Evaluatie
RKN	Regie Kunststoffen Nederland
Vervuiling	Stoffen of producten die tijdens de inzameling niet correct zijn aangeboden, niet in de gescheiden grondstof thuis horen en voor kwaliteitsafname en mogelijk (deel)afkeur van de gescheiden grondstof zorgen
VANG-HHA	VanAfvalNaarGrondstof-HuisHoudelijkAfval
WDR	Wijk- en dorpsraden
Wm	Wet milieubeheer

## Inhoudsopgave

<b>Samenvatting .....</b>	<b>3</b>
<b>Lijst met afkortingen en begrippen .....</b>	<b>5</b>
<b>1. Inleiding .....</b>	<b>8</b>
1.1 Aanleiding .....	8
Van afvalbeheer naar grondstoffenbeheer .....	8
Landelijk: VANG-HHA en NPCE .....	8
Lokaal: Van visie naar grondstoffenbeleidsplan .....	9
Ontwikkelingen .....	9
De herindeling en de nieuwe contracten .....	9
1.2 Looptijd .....	10
1.3 Doelstellingen .....	10
Strategische doelstellingen .....	10
Operationele doelstellingen .....	10
1.4 Afbakening .....	11
<b>2. Op weg naar circulair grondstoffenbeleid .....</b>	<b>12</b>
2.1 Basis op orde, maar met knelpunten en nieuwe uitdagingen .....	12
Benchmark en inwonerstevredenheidsonderzoek .....	12
Restafval .....	12
PMD (plastic verpakkingsmateriaal, metalen verpakkingen (blik) en drankenkartons) .....	15
GFT+E (Groente-, Fruit-, Tuinafval en Etensoverblijfselen) .....	15
OPK (oud papier en karton) .....	15
Verpakkingsglas, textiel en luierafval .....	16
Milieustraten .....	16
Kosten .....	16
2.3 Kaders .....	17
Milieu .....	17
Dienstverlening .....	18
Kosten .....	18
<b>3. Maatregelen .....</b>	<b>20</b>
3.1 Participatie .....	20
3.2 Gedragsverandering .....	20
3.3 Bedrijfsvoering en regie .....	20
Risico's .....	21
Kostendekking .....	21
Capaciteit .....	22
Interne en externe afstemming .....	22
Evaluatie/voortgang .....	22

<b>4. Uitvoeringsprogramma .....</b>	<b>23</b>
4.1 Participatie.....	23
4.2 Gedragsverandering .....	25
4.3 Bedrijfsvoering en regie.....	28
<b>Bijlagen.....</b>	<b>34</b>
Bijlage 1: Raadsinformatiebrief en visie op circulaire huishoudelijke afvalinzameling .....	35
Bijlage 2: Relevante ontwikkelingen.....	39
Bijlage 3: Belangrijkste ontwikkelingen van het inzamelsysteem en de dienstverlening.....	43
Bijlage 4: Overzicht maatregelen.....	47
Planning .....	47
Kosten.....	48

# 1. Inleiding

Voor u ligt het grondstoffenbeleidsplan 2023 – 2033 inclusief uitvoeringsprogramma. In dit plan leest u hoe de gemeente Land van Cuijk de komende jaren omgaat met huishoudelijke grondstoffen en reststromen.

## 1.1 Aanleiding

### Van afvalbeheer naar grondstoffenbeheer

De circulaire economie is onderdeel van een duurzame samenleving die gericht is op het verminderen van de milieudruk. We willen daarbij af van de wegwerpeconomie en wensen een circulaire samenleving waarin het sluiten van kringlopen de normaalste zaak van de wereld is. Concreet betekent dit zo min mogelijk grondstoffengebruik. Het is daarom belangrijk dat materialen, grondstoffen en producten zo lang mogelijk in de keten blijven en kringlopen zoveel als mogelijk te sluiten (zo minimaal mogelijke uitval van grondstoffen). Hiervoor is het nodig dat grondstoffen zoveel als mogelijk gescheiden worden aangeboden/ingezameld en dat de gescheiden grondstoffen van een goede kwaliteit zijn met zo min mogelijk vervuiling. Daarbij is het verminderen van restafval een gevolg van het streven naar maximaal hergebruik van grondstoffen. Het streven naar zo min mogelijk restafval blijft belangrijk, omdat anders waardevolle grondstoffen tegen hoge kosten vernietigd worden en uit de keten verdwijnen. Gemeentelijk afvalbeheer wordt dus langzamerhand grondstoffenbeheer.

### Landelijk: VANG-HHA en NPCE

Landelijk heeft het nieuwe Uitvoeringsprogramma VANG-HHA 2021- 2025 (**Van Afval Naar Grondstof- HuisHoudelijk Afval**) als doel om in lijn met de Europese Kaderrichtlijn Afvalstoffen, de kwaliteit van de ingezamelde huishoudelijke grondstoffen te verhogen en daarmee de recycling te verbeteren. Het programma 2021-2025 heeft als motto: met optimale afvalscheiding naar hoogwaardige recycling. De kern van het Uitvoeringsprogramma VANG-HHA is daarmee om gemeenten te helpen bij het volbrengen van hun taak in de keten om afval goed te scheiden, te voorkomen dat waardevolle grondstoffen worden verbrand en zo een bijdrage te leveren aan een circulaire economie.

Daarnaast presenteert het kabinet begin 2023 het Nationaal Programma Circulaire Economie (NPCE). Dit programma zal een groot aantal concrete doelen en acties bevatten op weg naar 50% minder grondstoffengebruik in 2030 en een circulaire economie in 2050. Om te komen tot deze circulariteitsdoelen maakt het ministerie onderscheid tussen vier knoppen waaraan gedraaid kan worden.

- 1) **Input:** Het gaat hier om het minder gebruiken van grondstoffen door af te zien van producten, deze te delen of efficiënter te maken (ook wel narrow the loop genoemd).
- 2) **Gebruik:** dit gaat om het langer en intensiever gebruiken van producten door hergebruik en reparatie, wat de vraag naar nieuwe grondstoffen vertraagt (ook wel slow the loop genoemd).
- 3) **Verlies:** dit gaat om het sluiten van de kringloop door recycling van materialen en het tegengaan van verlies (ook wel close the loop genoemd).



- 4) **Substitutie:** het gaat hier om het vervangen van eindige grondstoffen door hernieuwbare of secundaire grondstoffen of door andere meer algemeen beschikbare primaire grondstoffen met minder milieudruk.

## Lokaal: Van visie naar grondstoffenbeleidsplan

In 2021 is door het algemeen bestuur van de GR Afvalinzameling een visie vastgesteld die de basis vormt voor de transitie naar de circulaire economie bij huishoudelijk afvalbeheer. Dit grondstoffenbeleidsplan geeft samen met het uitvoeringsprogramma invulling aan de eerder vastgestelde visie. De raadsinformatiebrief met vastgestelde visie zijn bijgevoegd in bijlage 1.

## Ontwikkelingen

De wereld is continu in beweging. Zowel op maatschappelijk vlak als binnen het vakgebied zijn er ontwikkelingen gaande die invloed hebben op het beheer van grondstoffen en reststromen. Deze ontwikkelingen zijn de aanleiding voor enkele maatregelen in het uitvoeringsplan.

Onderstaand zijn relevante maatschappelijke en vakspecifieke ontwikkelingen weergegeven. In bijlage 2 zijn deze thema's nader toegelicht.

Tabel 1: overzicht relevante ontwikkelingen

Maatschappelijke ontwikkelingen	Ontwikkelingen in afval – en grondstoffenbeheer
Verstedelijking	Producentenverantwoordelijkheid
Levensloopbestendigheid	Vervallen P90 norm voor fysieke belasting (Arbonormering)
Individualisering	Afname marktwerking – meer publieke samenwerking
Bewustwording	Personeelsschaarste
Drukke agenda en makkelijk consumeren	Nascheiding
Migratie	Kwaliteit van PMD, GFT+E en oud papier
Toename armoede	Verhoging afvalstoffenbelasting
Duurzame mobiliteit	Invoering CO2-heffing afvalverbranding
	Inzet social return
	Invoering omgevingswet

## De herindeling en de nieuwe contracten

Ten slotte ligt de aanleiding van dit nieuwe grondstoffenbeleidsplan in de gemeentelijke herindeling. Tot en met 31 december 2021 werd door de individuele gemeenten, inclusief gemeente Boekel, samengewerkt in de GR Afvalinzameling. Per 1 januari 2022 is GR Afvalinzameling opgeheven en voert gemeente Land van Cuijk de afvaltaak uit, ook namens de gemeente Boekel. (Werk)afspraken zijn vastgelegd in een Dienstverleningsovereenkomst (DVO). Dit grondstoffenbeleidsplan met uitvoeringsprogramma geldt ook voor de gemeente Boekel, tenzij anders is aangegeven.

Hiermee is er noodzaak om beleid af te stemmen en te komen tot een nieuw beleidskader voor de gemeente Land van Cuijk en de gemeente Boekel. De gemeenteraden worden zo in positie gebracht om nieuw beleid vast te stellen voor de komende periode.

Hierbij speelt mee dat vanaf 2022 nieuwe inzamel- en verwerkingscontracten inwerking zijn getreden. Onderdeel van deze nieuwe contracten is dat er in samenwerking met de contractant ruimte is voor het benutten van vernieuwings- en verbeteringsmogelijkheden. Dit biedt mogelijkheden voor de uitrol van het uitvoeringsprogramma.

## 1.2 Looptijd

Voor het grondstoffenbeleidsplan en uitvoeringsprogramma wordt een looptijd gehanteerd van 10 jaar, tot 2033. Deze looptijd is afgestemd op de tussendoelstelling van NPCE (op weg naar 50% minder grondstoffengebruik in 2030). Eventuele landelijke ontwikkelingen en resultaten kunnen er toe leiden dat het uitvoeringsprogramma bijgesteld wordt.

## 1.3 Doelstellingen

Veel meer dan voorheen is het nieuwe beleid gericht op het voorkomen van het ontstaan van grondstoffen restafval. Preventie is een belangrijke strategische doelstelling. Daarnaast is het realiseren van een hoge kwaliteit van grondstoffen steeds belangrijker.

### Strategische doelstellingen

Vertaald uit de eerder vastgestelde visie zijn er de volgende strategische doelstellingen te benoemen:

- 1) Preventie en gebruiksduurverlenging;
- 2) Kwaliteit van grondstoffen met beperking van restafvalaanbod;
- 3) Zo duurzaam mogelijke inzameling en verwerking en een zo hoogwaardig mogelijke toepassing van grondstoffen (bij voorkeur lokaal of regionaal).

Alle beschreven maatregelen in het uitvoeringsprogramma (hoofdstuk 4) zijn gestoeld op deze strategische doelstellingen.

### Operationele doelstellingen

De strategische doelstellingen zijn vertaald naar toetsbare operationele doelstellingen. In 2033 willen we:

- 1) gescheiden ingezamelde grondstoffen worden conform acceptatiecriteria ter verwerking aangeboden (geen afkeur van gescheiden ingezamelde grondstoffen);
- 2) de hoeveelheid reststromen in blauwe tariefzakken (kg/inw) minimaal op gelijk niveau houden als in 2021 (32 kg/inw), of zelfs verlagen door de grondstoffen nog beter te scheiden van het restafval;
- 3) inwoners van de gemeente Land van Cuijk zijn zich bewust van circulair handelen. Het is niet bekend wat het huidige percentage is. Dit wordt met een peiling/enquête in 2023 vastgesteld. Daarna wordt de doelstelling voor de toekomst bepaald;
- 4) de inwoner waardeert de dienstverlening m.b.t. huishoudelijk grondstoffenbeheer met gemiddeld minimaal een rapportcijfer 8. In 2018 werd de afvalinzameling gewaardeerd met een gemiddeld rapportcijfer 7,9.

Met deze operationele doelstellingen wordt invulling gegeven aan het landelijke doel op weg naar 50% minder grondstoffengebruik in 2030.

## 1.4 Afbakening

Zoals al aangegeven komt de focus te liggen op circulariteit: het rondmaken van de keten en daar waar mogelijk lokaal of regionaal. Omdat de gemeente slechts beperkt invloed heeft op de hele keten van productie tot hergebruik, leggen we in dit plan de focus op circulair huishoudelijk grondstoffenbeheer. Dit begint bij de aankoop van producten en materialen, het gebruik ervan, het gescheiden aanbieden, inzamelen, verwerken en hergebruik.

Het blijft vooralsnog onoverkomelijk dat fijn restafval (ingezameld in blauwe tariefzakken) en grof restafval (ingezameld op milieustraten en op afroep door de Stichting Actief), waarvan inwoners zich ontdoen, vrijkomen. De directe invloed van de gemeente op producenten en andere stakeholders vooraan in de keten is namelijk zeer beperkt.

## 2. Op weg naar circulair grondstoffenbeleid

Dit hoofdstuk beschrijft waar de gemeente Land van Cuijk nu staat en welke stappen gezet kunnen worden.

### 2.1 Basis op orde, maar met knelpunten en nieuwe uitdagingen

#### Benchmark en inwonerstevredenheidsonderzoek

De voormalige gemeenten, die nu de samengevoegde gemeente Land van Cuijk vormen, en de gemeente Boekel hebben hun prestaties op het gebied van het gemeentelijke afvalbeheer regelmatig gemeten en vergeleken met andere gemeenten in dezelfde hoogbouwklasse (klasse D). Het blijkt namelijk dat de mate van hoogbouw van sterke invloed is op scheidingsresultaat. De resultaten van deelname aan de benchmark huishoudelijk afval over 2011, 2014, 2017 en 2019 waren in de regel als volgt samen te vatten:

- hoge afvalscheiding en dus hoog aanbod aan herbruikbare grondstoffen en weinig te verbranden restafval;
- relatief lage afvalbeheerkosten;
- een bovengemiddelde dienstverlening.

Ook het laatste onderzoek naar de tevredenheid van inwoners (in 2018) toonde een algemene tevredenheid. 93% van de respondenten was (zeer) tevreden over de manier waarop huishoudelijk afval werd ingezameld. Het gemiddelde rapportcijfer kwam uit op een 7,9. Opgemerkt wordt dat dit laatste inwonertevredenheidsonderzoek was uitgevoerd vlak voor de invoering van tarieven op milieustraten op 1 augustus 2018.

#### Restafval

De gemeenten hebben ook in diverse jaren de samenstelling van hun fijn restafval, ingezameld in blauwe tariefzakken, laten onderzoeken. Verwezen wordt naar de volgende tabel en figuren.

Tabel 2: Grondstoffen in restafval

	2012		2015		2018		Benchmark klasse D 2019	
	[kg/inw]	%	[kg/inw]	%	[kg/inw]	%	[kg/inw]	%
GFT+E	20,5	37,2	15,4	31,9	7,4	22,1	35	31,5
oud papier en karton	4,4	8,0	2,8	5,8	1,7	5,1	10	9,0
PMD	9,5	17,2	7	14,5	3,7	11,0	10	9,0
glas	1,8	3,3	1,2	2,5	0,9	2,7	4	3,6
textiel	3,1	5,6	3,6	7,5	3,9	11,6	7	6,3
<b>Subtotaal grondstoffen</b>	<b>39,3</b>	<b>71,2</b>	<b>30,0</b>	<b>62,2</b>	<b>17,6</b>	<b>52,5</b>	<b>66,0</b>	<b>59,5</b>

In de gemeente Land van Cuijk en de gemeente Boekel zit in absolute zin nog maar relatief weinig grondstoffen in het fijn restafval. In de gemeenten Land van Cuijk en Boekel is dat gemiddeld 17,6 kilogram per inwoner van de in tabel 2 genoemde grondstoffen ten opzichte van gemiddeld 66,0 kilogram per inwoner in klasse D van de benchmark.

Tabel 3: Overige fracties in restafval

	2012		2015		2018		Benchmark klasse D 2019	
	[kg/inw]	%	[kg/inw]	%	[kg/inw]	%	[kg/inw]	%
niet herbruikbaar papier*	4,6	8,3	5,4	11,2	3,7	11,0		
kunststof overig*	3,5	6,3	3,4	7,0	3,1	9,3		
steenpuin*	1,1	2,0	1,2	2,5	0,8	2,4		
hout*	0,4	0,7	1	2,1	1,3	3,9		
KCA*	0,08	0,1	0,05	0,1	0,1	0,3		
apparaten*	0,4	0,7	0,7	1,5	0,8	2,4		
luiers*	2,8	5,1	2,6	5,4	1,3	3,9		
restafval*	3	5,4	3,9	8,1	4,8	14,3		
<b>Subtotaal overige fracties</b>	<b>15,9</b>	<b>28,8</b>	<b>18,3</b>	<b>37,8</b>	<b>15,9</b>	<b>47,5</b>	<b>45,0</b>	<b>40,5</b>

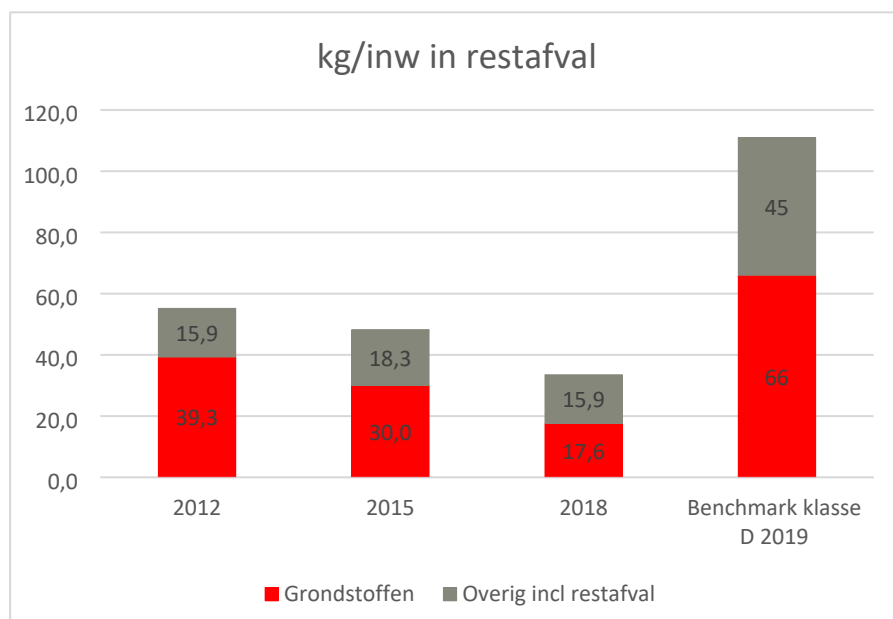
\* Deze fracties zijn in Benchmark klasse D 2019 als 'overig' gespecificeerd.

Tabel 4: Samenstelling restafval

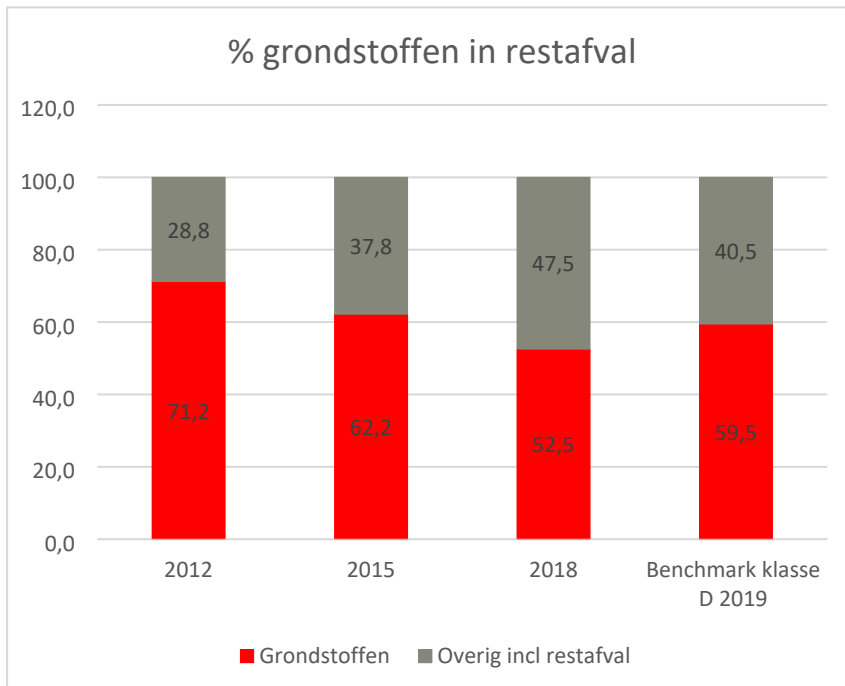
	2012		2015		2018		Benchmark klasse D 2019	
	[kg/inw]	%	[kg/inw]	%	[kg/inw]	%	[kg/inw]	%
Totaal grondstoffen	39,3	71,2	30,0	62,2	17,6	52,5	66,0	59,5
Totaal overige fracties	15,9	28,8	18,3	37,8	15,9	47,5	45,0	40,5
<b>Totaal fijn restafval</b>	<b>55,2</b>	<b>100</b>	<b>48,3</b>	<b>100</b>	<b>33,5</b>	<b>100</b>	<b>111</b>	<b>100</b>

In vergelijking tot benchmark klasse D zitten in het restafval bij de gemeente Land van Cuijk en de gemeente Boekel relatief nog maar weinig grondstoffen. De hoeveelheid restafval (in kilogram per inwoner) is de afgelopen jaren in het Land van Cuijk en de gemeente Boekel verder afgenomen.

Figuur 1: kilogram grondstoffen in het restafval per inwoner.

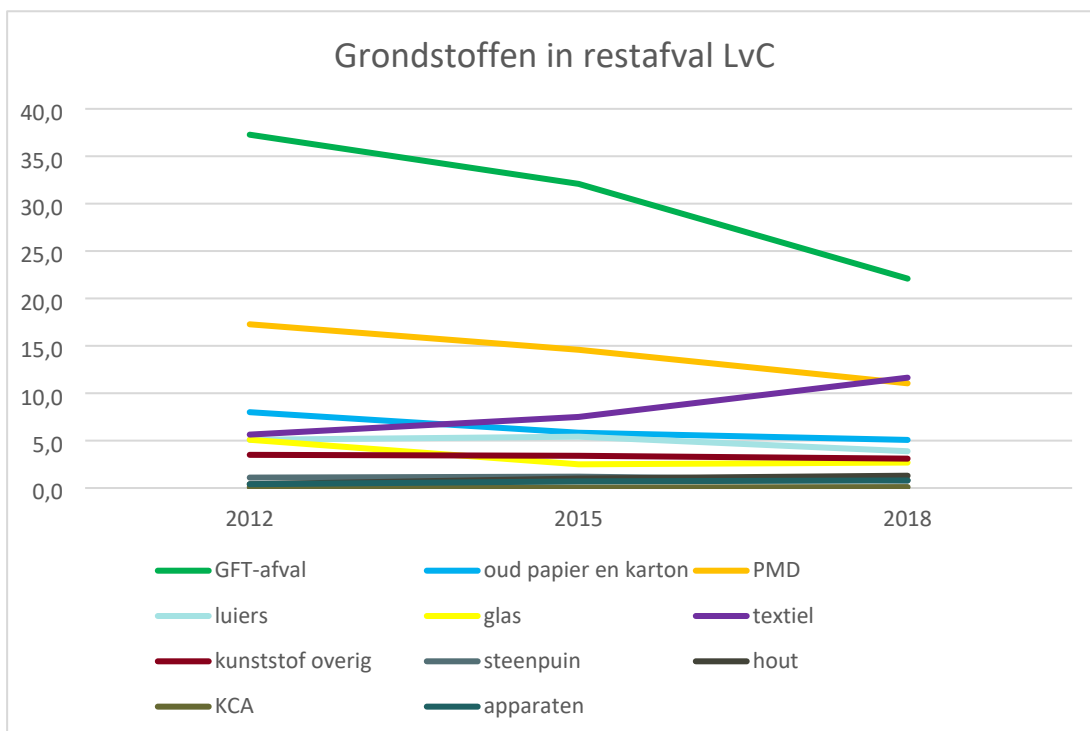


Figuur 2: Percentage grondstoffen in restafval



Omdat het restafvalaanbod in de gemeente Land van Cuijk en de gemeente Boekel erg laag is, zitten daarin in absolute zin (in kilogrammen) nog maar weinig grondstoffen. Jaarlijks neemt het aandeel grondstoffen in het restafval af. Het wordt dan de vraag voor welke grondstof het nog de moeite waard is om (veel) maatregelen te nemen om de al kleine hoeveelheid verder terug te brengen.

Figuur 3: Percentage grondstoffen in restafval door de jaren heen



In 2018 zijn voor het laatst sorteertests van het restafval uitgevoerd. Eén van de in hoofdstuk 4 genoemde maatregelen is om frequenter sorteertests van grondstoffen en reststromen uit te voeren (maatregel 13).

In figuur 3 is duidelijk te zien dat het aandeel GFT+E en PMD in het restafval door de jaren heen gestaag afneemt. Dit wordt veroorzaakt door de frequente (zomer)inzameling van GFT+E, de bijstelling van de inzamel frequentie voor restafval in blauwe tariefzakken naar eenmaal per vier weken per 1 februari 2017 en de invoering van de inzameling van PMD per 1 april 2015. Voor die tijd werd vanaf 2009 enkel de P fractie (plastic verpakkingsmateriaal) ingezameld.

Daarnaast lijkt het aandeel textiel in het restafval toe nemen. Dit wordt veroorzaakt doordat bij de steekproeven incidenteel volle zakken met textiel zijn aangetroffen.

De afname van de hoeveelheid restafval is positief. Echter, te veel 'knijpen' op restafval kan zorgen voor een toename van de verontreiniging van grondstoffen.

In het Land van Cuijk en Boekel is vanaf medio jaren 90 al ingezet op maximale afvalscheiding. In bijlage 3 is een uitgebreid overzicht opgenomen van de belangrijkste ontwikkelingen van het afvalinzamelsysteem in de gemeente Land van Cuijk en de gemeente Boekel in de afgelopen 30 jaar.

### **PMD (plastic verpakkingsmateriaal, metalen verpakkingen (blik) en drankenkartons)**

Momenteel wordt 5% van het ingezamelde PMD bij visuele inspectie op de overslaglocatie afgekeurd. Sorteertests, in 2018 uitgevoerd namens de Bestuurscommissie Afvalinzameling Land van Cuijk en Boekel (BCA) en in 2022 namens RKN (Regie Kunststoffen Nederland) wijzen uit dat het PMD voor 31%, respectievelijk 32% bestaat uit vervuiling (op basis van gewicht). Hierdoor worden sommige vrachten gedeeltelijk afgekeurd. Dit leidt tot een lagere vergoeding voor ingezameld PMD vanuit het landelijke Afvalfonds en tot hogere verwerkingskosten als restafval (bij 5% deelafkeur circa € 50.000,- op jaarbasis). De visuele inspectie op de overslaglocaties (en de mate van deelafkeur) wijken dus af van de feitelijke sorteertests. Bij striktere toekomstige inspectie op de overslaglocatie kan deelafkeur verder toenemen.

### **GFT+E (Groente-, Fruit-, Tuinafval en Etensoverblijfselen)**

GFT+E wordt momenteel niet tot minimaal afgekeurd. Maar praktijkervaring bij verzamelcontainers bij hoogbouw is dat het GFE soms visueel vervuild is. Daarnaast is er in de gemeente Land van Cuijk geen containermanagement systeem met als gevolg dat het aantal containers niet traceerbaar is en het aantal GFT+E containers toeneemt. Het is niet uit te sluiten dat huishoudens meerdere GFT+E containers in bruikleen hebben. Dit heeft ook kostenverhogende gevolgen bij Europese aanbestedingen.

### **OPK (oud papier en karton)**

Voor OPK voldoen we momenteel aan de acceptatievoorwaarden van de verwerkers, zodat afkeur tot nu toe niet aan de orde is. Inzamelaars en verwerkers geven aan dat de kwaliteit van deze stromen goed is. Het zevende papiervezelconvenant treedt echter per 2023 in werking en behelst strengere

acceptatienormen. Hierdoor wordt kritischer gekeken naar de kwaliteit van het ingezamelde oud papier en karton. Mogelijk dat oud papier en karton hierdoor eerder (gedeeltelijk) wordt afgekeurd, met lagere verwerkingsopbrengsten en hogere sorteer- en afvoerkosten als gevolg.

Oud papier en karton wordt in de gemeente Land van Cuijk enkel ingezameld via grote, door vrijwilligers van verenigingen bemande containers. In de kernen van de gemeente Boekel wordt oud papier en karton ingezameld met kraakperswagens door een professionele inzamelaar.

### **Verpakkingsglas, textiel en luierafval**

Ook verpakkingsglas en textiel voldoen momenteel aan de acceptatievoorwaarden, met geen afkeur tot gevolg. Wel zijn de huidige bovengrondse en deels ondergrondse glasbakken verouderd. Daarnaast vindt regelmatig bijplaatsing van afval bij de brengvoorzieningen in de wijk plaats.

### **Milieustraten**

Bij de acceptatie op de (mini)-milieustraten wordt al gestuurd op het gescheiden aanbieden van herbruikbare afvalfracties om het aanbod grof restafval te beperken. Ook IBN draagt zorg voor aanvullende handmatige nasortering. Na afvoer wordt het grof restafval vervolgens ook nog machinaal nagescheiden. Voor enkele grondstofstromen geldt een (behoorlijk) aanbiedtarief. Dit kan aanzetten tot alternatief aanbiedgedrag. Daarnaast wordt het te betalen bedrag aan de poort ingeschat door IBN personeel op basis van visuele inschatting van het volume (m<sup>3</sup>). Dit leidt regelmatig tot discussie aan de poort tussen de inwoner die grof afval aanbiedt en milieustraatpersoneel van IBN. Daarnaast is het steeds moeilijker om bekwaam personeel te vinden.

### **Kosten**

De afvalstoffenheffing 2022 in de gemeente Land van Cuijk bedraagt € 214,- per huishouden. De afvalstoffenheffing 2022 in de gemeente Boekel bedraagt € 238,49 per perceel.

Volgens gemeente.nu betalen Nederlandse meerpersoonshuishoudens in 2022 gemiddeld € 317,- aan afvalstoffenheffing. De gemeente Land van Cuijk en de gemeente Boekel zitten hier in 2022 dus ruim onder. In het Land van Cuijk was in 2022 de afvalstoffenheffing 32,5% lager dan het gemiddeld in Nederland. In de gemeente Boekel lag deze in 2022 25% lager.

Het verschil kan veroorzaakt worden, doordat gemeenten verschillend omgaan met de toerekening aan de afvalstoffenheffing (vastrecht). De afvalstoffenheffing mag maximaal 100% kostendekkend zijn. Daarnaast kunnen inwoners via andere manieren meebetalen om de afvalbeheerkosten te dekken. Dit betreft het variabele deel van de doorbelasting van afvalbeheerkosten, zoals poorttarieven op milieustraten, aanschaf blauwe tariefzakken (diftar) en inzameling op afroep aan huis van grof huishoudelijk afval door de Stichting Actief.

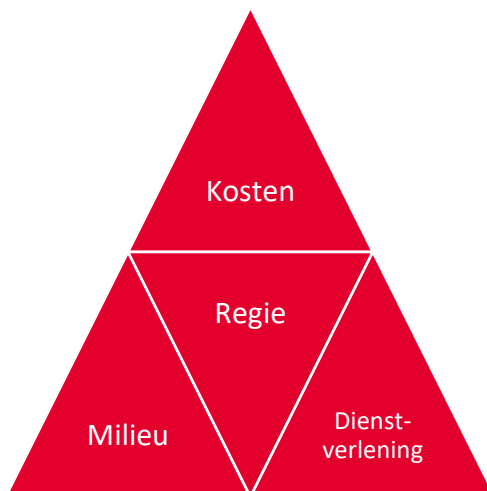
**Onze basis is dus prima op orde, maar knelpunten en nieuwe uitdagingen vragen aandacht!**



## 2.3 Kaders

Het nieuwe beleid borduurt voort op het bestaande beleid en lopende contracten. Daarnaast is de basis goed op orde. Het is daarom niet nodig om alles 180 graden anders te doen. Aan de andere kant is gemeente Land van Cuijk een nieuwe gemeente en bestaat er nog geen “Land van Cuijkse manier”. Dit biedt juist weer mogelijkheden om fris te beginnen.

Figuur 4: Afvaldriehoek



Binnen grondstoffenbeheer is er altijd sprake een afvaldriehoek met de beïnvloedbare aspecten milieu, dienstverlening en kosten. Hier moet een balans in zijn. Een hoge dienstverlening heeft invloed op kosten en hoge kosten kunnen weer nadelig uit pakken voor het milieu vanwege ontwijkgedrag. Deze driehoek vormt tevens de kaders en randvoorwaarden waar het beleid en uitvoeringsprogramma invloed op hebben.

### Milieu

De aanleiding van een circulair huishoudelijk grondstoffenbeheer is in eerste instantie ontstaan uit de gedachte dat wij als gemeente een zorgplicht hebben voor het milieu. Alles dat wij mensen doen, draait op wat de aarde ons geeft. We gebruiken haar grondstoffen voor voedsel, drinkwater en onderdak, voor kleding en elektrische apparaten. Helaas heeft de capaciteit van onze aardbol grenzen, terwijl het aantal mensen sterk blijft groeien. In 2050 zijn we naar verwachting met ruim negen miljard bewoners. De vraag naar grondstoffen neemt toe, terwijl de beschikbare hoeveelheid afneemt.

Alleen als we vanaf nu dus slimmer omgaan met onze grondstoffen, kunnen we ook in de toekomst nog welvarend leven op een gezonde planeet, met een duurzame en sterke economie. Om ervoor te zorgen dat er in 2050 genoeg te eten is en er voor iedereen noodzakelijke goederen zoals kleding en apparaten zijn, moet onze economie circulair worden. In een circulaire economie bestaat geen afval meer. Dat komt doordat producten efficiënter worden ontworpen en producten en materialen zoveel mogelijk worden hergebruikt.

### Focus op bronscheiding

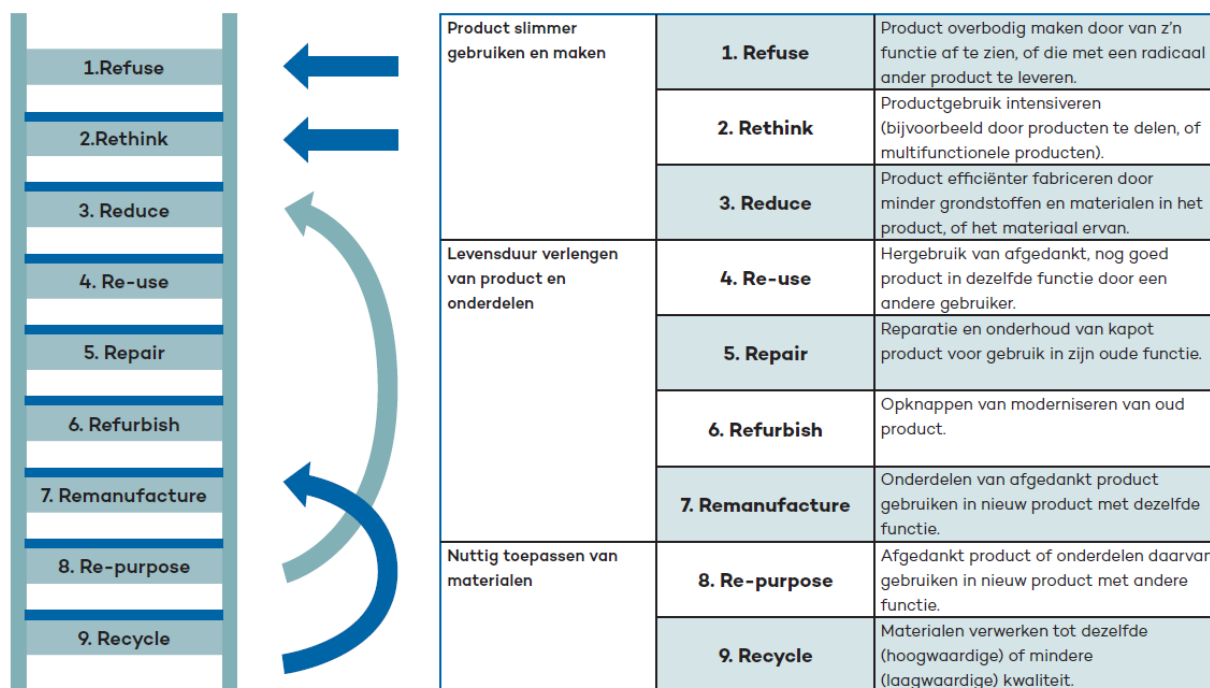
Bronscheiding is een systeem dat zijn waarde bewezen heeft. Door de grote betrokkenheid van inwoners leidt het in de regel tot een hoog aanbod aan herbruikbare grondstoffen, waarvan de kwaliteit in de regel goed is. Bij nascheiding dient het PMD-afval samen met het restafval ingezameld te worden. Dat botst met het principe om zo min mogelijk restafval aan te laten bieden via het toegepaste diftar-systeem. Daarnaast is gebleken dat brongescheiden PMD schoner is en minder geurt en kleurt dan uit restafval nagescheiden PMD (bron HVC). Dat komt doordat nagescheiden PMD versmeerd raakt met andere afvalfracties. Dat zijn de redenen waarom het Algemeen Bestuur van de GR Afvalinzameling in 2021 besloot om niet deel te nemen aan het Brabantse initiatief van enkele grotere Brabantse steden om een nascheidingsinstallatie voor restafval te realiseren. De focus van dit

initiatief was om PMD uit het restafval machinaal na te scheiden. Desondanks blijven we onderzoeken naar en initiatieven van nascheidings-initiatieven, met name inzake PMD, goed volgen.

## Circulariteit

In het beleid staat circulariteit conform de R-ladder centraal (zie afbeelding). Waar ons afvalbeleid tot nu zich met name richtte op strategie R8 Recycle om strategie R9 Verbranden (met energierecuperatie) te voorkomen, gaan we ons nu ook richten op de strategieën R0 tot en met R7.

Figuur 5: R-ladder van circulariteit



## Dienstverlening

Elke inwoner van de gemeente Land van Cuijk en de gemeente Boekel krijgt op verschillende momenten te maken met grondstoffenbeheer. Veel inwoners bezoeken vaker de milieustraat of wijkcontainer dan het gemeentehuis. Ook op de gemeentelijke website is 'Afval' een veel bezocht onderwerp. Daarnaast komen we letterlijk bij de inwoners binnen als we vragen om grondstoffen goed, aan de bron, te scheiden. Grondstoffenbeheer is daarom een visitekaartje van de gemeente. Service door een uitgebreid aanbod aan aanbiedmogelijkheden, informatievoorziening naar de inwoners en een goede uitstraling zijn daarom van belang.

## Kosten

### Tariefdifferentiatie waar nodig als scheidingsprikkel

Toepassing van tariefdifferentiatie (ook wel diftar) bij de inzameling van fijn restafval is voor veel inwoners een prikkel om grondstoffen niet als fijn restafval aan te bieden. Hierdoor neemt het aandeel grondstoffen in het restafval af. Het idee dat alleen de vervuiler betaalt, is helaas niet meer aan de orde vanwege de algehele prijsstijgingen. Wel gaat dit grondstoffenbeleidsplan uit van diftar waar

nodig om juist gedrag te stimuleren.

### **De kosten van het afvalbeheer**

Natuurlijk blijft de gemeente in alles alert op de kosten (voor inwoners). In deze tijden van hoge prijsstijging is dit een nog belangrijker kader. Het is echter vanwege de (inter)nationale ontwikkelingen bijna onmogelijk om kostenstijgingen te voorkomen. Veel kostenstijgingen komen voort uit autonome ontwikkelingen, waar de gemeente geen of nauwelijks direct invloed op heeft. Ook mondiale ontwikkelingen, zoals kostentoeename energie, brandstof en kunststoffen hebben een effect op de afvalbeheerkosten en daarmee op de afvalstoffenheffing.

## 3. Maatregelen

Om de strategische doelstellingen (1. preventie en gebruiksduurverlenging en 2. kwaliteit van grondstoffen met beperking van restafvalaanbod) te kunnen bereiken zijn verschillende maatregelen noodzakelijk. Deze maatregelen zijn in de volgende categorieën onder te verdelen:

- 1) Participatie
- 2) Gedragsverandering
- 3) Bedrijfsvoering en regie

Onderstaand zijn deze categorieën verder toegelicht. Het uitvoeringsprogramma beschrijft vervolgens welke acties er ondernomen worden om dit te bereiken met de bijbehorende tijdsplanning en benodigde capaciteit, middelen, partners en pilots.

### 3.1 Participatie

Grondstoffen en reststromen zijn van ons allemaal en raken alle inwoners. Inwoners hebben er dagelijks mee te maken in met name de keuken, de badkamer, de (eventuele) tuin en bij verbouwingen. Wanneer inwoners gevraagd wordt om restafval te voorkomen en grondstoffen goed te scheiden heeft dat impact op bijvoorbeeld het keukenmanagement van inwoners. Daarnaast hebben zwerfafval en bijplaatsingen invloed op de beleving van de buitenruimten en woongenot. Het beleid is voor inwoners maar moet ook gedragen worden door inwoners. Wij hebben onze inwoners nodig om de doelen te bereiken. Om het gewenste gedrag te vertonen zijn inwoners ook afhankelijk van de mogelijkheden die geboden worden. Zijn er bijvoorbeeld verpakkingsvrije winkels?

### 3.2 Gedragsverandering

Gedragsverandering is noodzakelijk om de strategische doelstellingen 1 (preventie en gebruiksduurverlenging) en 2 (kwaliteit van grondstoffen met beperking van restafvalaanbod) te bereiken. Gedragsverandering is gestoeld op **communicatie, voorlichting, educatie, faciliteren en handhaving**. Door educatie bereiken we de jeugd en zij nemen dit mee in hun verdere leven maar ook naar de thuissituatie. Daarnaast zal door een hoge mate van service gewenst gedrag eerder bereikt worden. Hierbij stellen we tevens een norm waar ook repressieve maatregelen bij horen.

### 3.3 Bedrijfsvoering en regie

De gemeente heeft volgens de Wet milieubeheer (Wm) de wettelijke zorgplicht om afval en grondstoffen efficiënt in te zamelen en te verwerken. De gemeente heeft de daadwerkelijke inzameling en verwerking Europees aanbesteed. De gemeente heeft momenteel een regierol en heeft hierdoor de mogelijkheid om aan knoppen te draaien om tot inzichten te komen en efficiëntie te bereiken.

## Risico's

Aan een regierol zijn ook risico's verbonden. Contracten worden voor meerdere jaren aangegaan om continuïteit aan inwoners te bieden, goede prijsafspraken te kunnen maken en om ruimte voor ontwikkelingen en investeringen te creëren. Meerjarige overeenkomsten kunnen er echter ook toe leiden dat we ingehaald worden door de realiteit en onvoorziene omstandigheden met gevolgen die ten tijden van het afsluiten niet (geheel) in beeld waren, maar wel invloed hebben op de bedrijfsvoering. Ten tijde van schrijven zijn de volgende risico's in beeld.

- Vanwege het vervallen van de P90-norm (Arbo normering) bestaat het risico dat de inzameling met de huidige inzamelmiddelen niet zonder meer zonder (financiële) consequenties gecontinueerd kan worden. Vanaf medio mei 2022 is namelijk de norm voor de fysieke belasting van beladers vervallen. Hierin waren richtlijnen opgenomen voor het gewicht en aantal colli en uren dat een belader leeftijdsafhankelijk per dag mocht versjouwen. Per mei 2022 wordt op basis van de Arbowet toezicht gehouden. Elk afvalbedrijf kan op dit moment zelf overwegen hoe de leidraad geïmplementeerd wordt. Deze wordt uitgeschreven in de RI&E. De Ondernemingsraad hoort hierbij betrokken te worden en bij een inspectie van de NLA (Nederlandse Arbeidsinspectie) moet dit aangetoond kunnen worden.
- Bij EU aanbestedingen is het verkrijgen van voldoende marktwerking belangrijk. Bij de inzameling van OPK met verenigingen is de ervaring dat deze marktwerking ontbreekt, doordat nog maar weinig inzamelaars vrijwilligers als beladers op kraakperswagens willen inzetten of willen inzamelen met permanente en periodieke brengcontainers. Beperkte marktwerking geldt ook voor de opdrachten voor:
  - de inzameling en verwerking van klein chemisch afval (KCA), doordat slechts een enkele inzamelaar ook KCA verwerkt;
  - de inzameling en verwerking van luiers en incontinentiemateriaal, doordat er momenteel in Nederland slechts 1 verwerker is, die het afval tot herbruikbare fracties kan verwerken.

## Kostendekking

Bij de uitvoering van de maatregelen wordt deels gebruik gemaakt van reeds bestaande budgetten. Daar waar dit niet mogelijk is, staat dit aangegeven (zie hoofdstuk 4).

De extra kosten worden conform systematiek van de DVO naar rato van inwoneraantal verdeeld over de gemeente Land van Cuijk en de gemeente Boekel, tenzij dit anders is aangegeven.

### Land van Cuijk

Het gedeelte van de incidentele en structurele extra kosten voor de gemeente Land van Cuijk in 2023 worden gedekt uit de voorziening egalisatie afvalstoffenheffing. De structurele extra kosten vanaf 2024 worden meegenomen bij de bepaling van de kostendekkende tarieven in 2024 en volgende jaren.

Voor de uitvoering van het grondstoffenbeleidsplan zijn de structurele kosten in de periode 2024 tot en met 2026 gemiddeld € 90.500,- per jaar. Op basis van 45.796 huishoudens (inclusief de gemeente Boekel) zijn de extra kosten in de periode 2024 tot en met 2026 circa € 2,- per huishouden per jaar.

## Zwerfafval

In de begroting 2023 wordt rekening gehouden met het vervallen van de zwerfafvalvergoeding à € 115.000,- per jaar voor zowel de gemeente Land van Cuijk als de gemeente Boekel. Gemeenten ontvangen deze subsidie van het rijk tot en met 31 december 2022. Tot op heden is er nog geen vervanger van deze subsidie. Dat betekent dat de kosten voor de BeestenBende in 2023 voor rekening van de gemeente komen en dus verwerkt zijn in de tarieven afvalstoffenheffingen.

De aanpak van zwerfafval wordt meer integraal en op een andere manier opgepakt. De BeestenBende komt hierdoor in de huidige vorm te vervallen. Per 1 januari 2024 stoppen we met de BeestenBende.

Het netwerk zwerfafval wordt uitgebreid en aantrekkelijker gemaakt voor kinderen.

Het budget dat vrijkomt met het vervallen van de BeestenBende en de distributie van materialen wordt besteed aan het uitbreiden van het netwerk zwerfafval.

## Capaciteit

Bij de uitvoering van de maatregelen wordt gebruik gemaakt van de bestaande personele capaciteit. Daar waar dit niet het geval is, staat dit per maatregel aangegeven.

Bij enkele maatregelen wordt extern ingehuurd, bijvoorbeeld bij maatregel 10 (Verbetering kwaliteit PMD (reductie vervuiling, pilot). Hierbij worden inwoners geadviseerd en wordt bewustwording bij inwoners gestimuleerd om grondstoffen gescheiden aan te bieden. Nagegaan wordt of het afval goed gescheiden wordt en daarbij wordt voorlichting gegeven aan inwoners. Dit leidt tot minder (deel)afkeur van PMD en lagere verwerkingskosten.

Bekeken wordt waar de meeste besparing kan worden behaald. Vervolgens wordt een plan van aanpak voor inhuur gemaakt. Externe opdrachten en inhuur worden conform inkoopbeleid van de gemeente Land van Cuijk ingekocht.

## Interne en externe afstemming

Het grondstoffenbeleidsplan en uitvoeringprogramma zijn afgestemd met de betrokken interne gemeentelijke afdelingen.

Bij de afzonderlijke maatregelen wordt vooraf draagvlak verkregen bij externe stakeholders.

## Evaluatie/voortgang

De gemeenteraad wordt jaarlijks door middel van een raadsinformatiebrief op de hoogte gehouden van de voortgang van het uitvoeringsprogramma. Dit gebeurt voor het eerst in Q2 van 2024. Waar terugkoppeling naar de raad anders is, is dat in het uitvoeringsprogramma bij de betreffende maatregel aangegeven.

## 4. Uitvoeringsprogramma

In het uitvoeringsprogramma worden verschillende maatregelen benoemd die allemaal bijdrage aan een transitie naar circulair huishoudelijk grondstoffenbeheer. Deze maatregelen kunnen niet allemaal tegelijk uitgevoerd worden. Daarom wordt een prioritering in de planning aangegeven. Deze planning is ook opgenomen in bijlage 4.

De maatregelen zijn verdeeld onder de verschillende categorieën: participatie, gedragsverandering of bedrijfsvoering en regie. De reeds bestaande taakuitvoering door Team Groen, Natuur & Afval wordt niet benoemd in het uitvoeringsprogramma.

### 4.1 Participatie

Maatregel 1	SchonBezig continueren en uitbreiden
Omschrijving	Tot op heden is zwerfafval (SchonBezig) een losstaand onderdeel binnen het grondstoffenbeleid geweest en enkel voor (volwassen) vrijwilligers die zwerfafval opruimen. Door SchonBezig als beeldmerk te positioneren voor alles wat met restafval, grondstoffen en participatie te maken heeft en binnen heel Land van Cuijk en de gemeente Boekel te gebruiken wordt het een herkenningspunt. Hieronder vallen dan o.a. grondstoffen juist aanbieden, (zwerf)afval, pilots en ambassadeurs.
Acties	<p>In 2023 worden de volgende onderdelen verder uitgewerkt:</p> <ul style="list-style-type: none"><li>• SchonBezig als beeldmerk opzetten in combinatie met huisstijl (afval = gemeente = SchonBezig) die dient als overkoepelende paraplu voor communicatie en voorlichting over huishoudelijk grondstoffenbeheer.</li><li>• Zwerfafvalnetwerk uitbreiden en aantrekkelijk maken voor kinderen ter vervanging van BeestenBende.</li><li>• Optimaliseren uitgifte en inname zwerfafvalmaterialen door de buitendienst in samenwerking met werfbeheerders met persoonlijk contact tussen gemeente en vrijwilliger.</li><li>• Inkoop zwerfafvalknijpers, handschoenen, zakken en ringen (Raamovereenkomst) conform inkoopbeleid.</li></ul> <p>Vanaf 2024 starten we met de nieuwe SchonBezig, waarbij:</p> <ul style="list-style-type: none"><li>• het faciliteren van opruimacties voortgezet en waar mogelijk uitgebreid worden.</li><li>• het waarderen vrijwilligers middels jaarlijkse attentie voortgezet worden.</li></ul>
Kostendekking	De huidige zwerfafvalvergoeding vervalt per 2023. In de begroting 2023 is hiermee rekening gehouden.
Looptijd	2023 (voorbereiding), vanaf 2024 (nieuwe opzet SchonBezig).

<b>Maatregel 2</b>	<b>Bewustwording en participatie preventie en afvalscheiding onder basisschoolkinderen en hun omgeving</b>
Omschrijving	Door middel van competitieve opdrachten worden basisschoolklassen op een ludieke en interactieve manier bewust gemaakt van het nut en noodzaak van preventie en afvalscheiding. Per opdracht strijden 10 klassen van scholen tegen elkaar om zoveel als mogelijk punten te verdienen. De omgeving van een deelnemende school wordt op stelten gezet. Iedereen wordt opgeroepen om deel te nemen. Daarnaast kan er een koppeling gemaakt worden met bestaande initiatieven zoals repaircafés. Tevens ontvangen leerlingen tijdens de grondstoffen-race gastlessen over grondstoffen en het scheiden ervan. Deze content is het hele jaar beschikbaar.
Acties	Opdrachtverlening aan en begeleiding van extern bureau conform inkoopbeleid
Kostendekking	Eén opdracht in 2023, vanaf 2024 twee opdrachten per jaar: € 28.000,- (tweemaal € 14.000,- per opdracht (circa 10 scholen en 40 leerlingen per school per keer)).
Looptijd	Q3 2023 (eerste opdracht), vanaf 2024 jaarlijks twee opdrachten.

<b>Maatregel 3</b>	<b>In contact blijven met inwoners d.m.v. wijk- en dorpsraden en inwonerspeilingen</b>
Omschrijving	Draagvlak voor het huishoudelijk grondstoffenbeheer is belangrijk. Daarvoor is het nodig om te weten wat onze inwoners ervan vinden. Dat kan gaan om nieuw beleid en nieuwe maatregelen, maar ook om de bestaande aanpak. We willen in goed contact blijven met de inwoners. Wijk- en dorpsraden (WDR) zijn nog belangrijker nu we een grote gemeente zijn en WDR kunnen een belangrijke rol vervullen om in nauw contact met onze inwoners te blijven. Ook voor draagvlak en uitrollen van deelprojecten is dichtbij inwoners staan cruciaal. Hiermee wordt invulling gegeven aan kernendemocratie.
Acties	<ul style="list-style-type: none"> <li>• Raadpleging inwoners tevredenheid over huishoudelijk grondstoffenbeheer (eenmaal per 3 a 4 jaar).</li> <li>• WDR vooraf betrekken bij wijziging van containerlocaties (structureel).</li> <li>• WDR betrekken bij het uitvoeren van pilots en uitvoeringsvraagstukken (structureel).</li> <li>• Afstemming samenwerking met WDR (structureel).</li> <li>• WDR betrekken bij communicatie (structureel).</li> </ul>
Kosten	Inwonertevredenheidsonderzoek: € 15.000,- per keer.
Looptijd	2023, 2026, 2029, 2032 (raadpleging inwoners), WDR betrekken en afstemming continu



## 4.2 Gedragsverandering

Maatregel 4	Menukaart basisscholen/BSO
Omschrijving	<p>De gemeente wil zich inspannen om ervoor te zorgen dat inwoners vanaf de basisschoolleeftijd betrokken zijn en bewust worden gemaakt van het belang van het gescheiden aanbieden van grondstoffen en een schone leefomgeving. Door basisscholen hierin te faciliteren wordt hier invulling aangegeven.</p> <p>De menukaart (gereed Q2 2023) voor geïnteresseerde basisscholen bestaat uit:</p> <ul style="list-style-type: none"> <li>• Gastlessen door extern bureau over zwerfafval (eventueel in combinatie met zwerfafval opruimen) of grondstoffen scheiden.</li> <li>• Rondleiding milieustraat.</li> <li>• TRASH project voor middelbare scholen.</li> </ul>
Acties	<ul style="list-style-type: none"> <li>• Opdrachtverlening aan en begeleiding van extern bureau.</li> <li>• Rondleiding vormgeven.</li> <li>• Voortzetten TRASH traject Merletcollege Mill en mits mogelijk en bij interesse opschalen naar andere middelbare scholen.</li> </ul>
Kosten	<p>Eén gastles kost € 100 reiskosten. TRASHproject kost € 7,50 per leerling van de winnende klas.</p> <p>Totale kosten worden geraamd op € 5.000,- per jaar (structureel).</p> <p>Indien de nieuwe zwerfafvalvergoeding niet toereikend is wordt voorgesteld om de kosten te dekken uit de voorziening egalisatie afvalstoffenheffing.</p>
Capaciteit	Inhuur externe capaciteit voor gastlessen. Rondleidingen en voortzetten en uitbreiden TRASH project worden gerealiseerd binnen bestaande capaciteit.
Looptijd	2023 (Q2 menukaart gereed), jaarlijkse uitvoering.

Maatregel 5	Communicatiecampagne gebaseerd op de R-ladder
Omschrijving	<p>Gericht op de volgende thema's:</p> <ul style="list-style-type: none"> <li>• Bewust aanschaffen (niet aanschaffen, duurzaam alternatief).</li> <li>• Gebruiksdur verlengen (repareren, hergebruik, refurbishen).</li> <li>• Afdankfase (goed scheiden en aanbieden).</li> </ul>
Acties	Opstellen grootschalige gemeente brede communicatiecampagne door extern bureau.
Kosten	<p>Doorlopende communicatiecampagne:</p> <p>€ 10.000,- opstartkosten (eenmalig);</p> <p>€ 12.500,- uitvoering en onderhoud (structureel).</p>
Capaciteit	Externe inhuur met begeleiding vanuit reeds bestaande ambtelijke capaciteit.
Looptijd	2023-2024

Maatregel 6	Nieuwe app
Omschrijving	<p>Een gebruiksvriendelijke app met juiste informatie en aanvullende opties (zoals afspraak grofvuil ophalen of GFT+E container omwisselen) faciliteert inwoners.</p> <p>Daarnaast is de huidige afvalapp erg kwetsbaar qua continuïteit en niet in huisstijl.</p>

Acties	Offertes nieuwe appleveranciers
Kosten	€ 10.000,- eenmalig € 8.000,- structureel
Capaciteit	Externe inhuur met begeleiding vanuit reeds bestaande ambtelijke capaciteit.
Looptijd	2023-2024 operationeel in 2025

<b>Maatregel 7</b>	<b>Winkeliers en detaillisten stimuleren tot circulaire ondernemen en mogelijkheden verkennen voor verduurzaming</b>
Omschrijving	Persoonlijk contact en communicatie met lokale ondernemers op het gebied van verduurzaming m.b.t. huishoudelijk grondstoffenbeheer.
Acties	<ul style="list-style-type: none"> <li>• Afstemming met centrummanagement/plaatselijke ondernemingsverenigingen en lokale bedrijvigheid (eventueel via bedrijfscontactfunctionarissen).</li> <li>• Winkeliers en detaillisten stimuleren om verpakkingsvrij boodschappen te laten doen, door bijvoorbeeld het plakken van gevelstickers (hier kunt u verpakkingsvrij winkelen).</li> </ul>
Looptijd	2023-2033

<b>Maatregel 8</b>	<b>Circulaire hub</b>
Omschrijving	<p>Een hub waar alles draait om circulariteit. Inwoners kunnen:</p> <ul style="list-style-type: none"> <li>• informatie krijgen voor circulaire ideeën (eventueel in samenwerking met een energiecafé)</li> <li>• een werkbank of gereedschap huren om dingen te repareren (eventueel in samenwerking met repaircafé's of sociale werkplaats),</li> <li>• gereedschap en materialen (zoals een grasmaaier, bakfiets en ladder)</li> <li>• gerecyclede/geupcyclede/geredde artikelen kopen</li> </ul> <p>Het gebouw zelf is circulair en natuurinclusief gebouwd uit 2ehands materialen met een materialenpaspoort. Alles straalt duurzaamheid uit en inwoners komen er graag. Een haalbaarheidsstudie wordt uitgevoerd naar de mogelijkheden in de gemeente Land van Cuijk en mogelijk ook in de gemeente Boekel.</p>
Acties	Onderzoek naar haalbaarheid met ketenpartners (o.a. Stichting Actief en repaircafé's).
Kosten	€ 15.000,-
Capaciteit	Externe inhuur
Looptijd	2026 (jaar van uitvoering/onderzoek)

<b>Maatregel 9</b>	<b>Onderzoek groente, fruit en etensresten (GFE) bij hoogbouw</b>
Omschrijving	GFE in verzamelcontainers bij hoogbouw lijkt visueel vervuild. Daarnaast is bij hoogbouw niet inzichtelijk hoeveel GFE in het restafval aanwezig is.

	<p>Heroverweging en voorstel tot verbetering GFE inzameling bij niet-grondgebonden woningen c.q. woningen zonder ruimte voor minicontainer.</p> <p>Op dit moment worden bij een deel van deze woningen bovengrondse cocons met 240 liter container gebruikt. Verbeterpunten zijn: kwaliteit GFE, verhogen aanbod, netter uitzijnde cocons, toegangsbeheer met sleutel of pasje en duidelijke communicatie op de cocons.</p> <p>Bij een ander deel van deze woningen worden 40 liter citybins gebruikt. Voor ouderen zijn deze citybins moeilijk draagbaar en lediging wordt in de toekomst mogelijk duurder door aangescherpte Arbonormering (zie ook maatregel 19).</p>
Acties	<ul style="list-style-type: none"> <li>• Onderzoek naar huidige situatie (sorteeranalyses GFE + restafval hoogbouw)</li> <li>• Onderzoek naar beste oplossing voor gescheiden aanbieden van GFE bij hoogbouw.</li> </ul>
Kosten	€ 15.000,-
Capaciteit	Externe inhuur
Looptijd	Uitvoering onderzoek 2024-2025

Maatregel 10    Verbetering kwaliteit PMD (reductie vervuiling) (pilot)	
Omschrijving	<p>Uit beschikbare analyses blijkt dat het aandeel vervuiling type 2 in het PMD-afval hoog is. Type 2-vervuiling zijn materialen die schadelijk zijn voor de verwerkingsinstallatie of een negatieve invloed hebben op de outputkwaliteit, zoals (landbouw)folie, bouwmaterialen, elektronica en harde kunststof niet zijnde verpakkingsmateriaal (o.a. speelgoed). Met name verpakte voedselwaren zorgen voor afkeur. Allereerst wordt ingezet op communicatie en voorlichting, zoals wat wel/niet bij PMD mag en hoe PMD aangeboden dient te worden. Zo zitten er nog etensresten in het PMD. We informeren inwoners over het feit dat de verpakkingen schud-, schenk-, of schraap-leeg moeten zijn en dat een beetje afspoelen best mag.</p> <p>Een tweede interventie is om zware PMD zakken en/of zakken met teveel vervuiling bij de inzameling te laten staan. De aangeboden zakken worden visueel beoordeeld. Deze zakken krijgen bij de inzameling een afkeursticker. Door middel van een persoonlijke aanpak wordt in gesprek gegaan met inwoners. Zo wordt de oorzaak van verkeerd aanbiedgedrag achterhaald en kunnen tegelijkertijd voorlichting en tips gegeven worden.</p> <p>De aanbieder kan de zak terugnemen en voor de volgende inzamelronde alsnog met een juiste inhoud aanbieden. Indien de afvalzakken niet worden teruggenomen worden de zakken alsnog in een bezemronde enkele dagen later ingezameld door de buitendienst of IBN. Door de afkeurstickers, het terugnemen van zakken en het tijdelijk laten staan van niet teruggenomen zakken worden bewustwording vergroot en het gewenste gedrag gestimuleerd. Dit wordt als pilot (uitvoering in Q2 en Q3 2023) voorgesteld in samenwerking met handhaving, inhuur toezichthouder en buitendienst.</p>

Acties	<ul style="list-style-type: none"> <li>• Gemeentebreed communicatie wel/niet PMD naar inwoners (reeds in gang gezet).</li> <li>• Uitvoeren pilot en evalueren (Q2 en Q3 2023).</li> <li>• Structureel uitvoeren vanaf Q4 2023 in de hele gemeente, om te komen tot structurele kwaliteitsverbetering.</li> </ul>
Kosten	€ 50.000,- inhuur toezicht (incidenteel) € 10.000,- stickers en inzet inzamelaar (incidenteel)
Capaciteit	Inhuur toezichthouder voor kwaliteitsverbetering en inzet inzamelaar. Toezicht en handhaving. Gemeentelijke buitendienst en/of IBN.
Looptijd	2023
Terugkoppeling raad	Q4 2023 voor structurele uitvoering in hele gemeente.

### 4.3 Bedrijfsvoering en regie

Maatregel 11	Haalbaarheidsstudie containermanagement systeem (CMS) voor GFT+E inzamelmiddelen
Omschrijving	Onderzoek invoering containermanagementsysteem, waardoor GFT+E inzamelmiddelen per huisaansluiting geregistreerd zijn. Voordeel is dat één inzamelmiddel per huishouden geregistreerd staat en ter inzameling aangeboden kan worden. Nu is dat niet het geval. Mogelijk dat dit een gunstig effect heeft op de inzamel- en verwerkingskosten, waarbij tuinafval via het groenafval op milieustraten wordt aangeboden in plaats van bij het GFT+E. De verwerkingskosten van groenafval zijn lager dan van GFT+E. Ook kan een beter beeld verkregen worden van aanbiedgedrag ten behoeve van nieuwe aanbestedingen.
Acties	<ul style="list-style-type: none"> <li>• Onderzoeksvragen formuleren.</li> <li>• Externe bureaus selecteren.</li> <li>• Begeleiden onderzoek.</li> </ul>
Kosten	€ 20.000,-
Capaciteit	Externe inhuur met begeleiding door reeds bestaande ambtelijke capaciteit.
Looptijd	Q2 2023
Terugkoppeling raad	Q4 2023 resultaten haalbaarheidsstudie en eventueel voorstel implementatie.

Maatregel 12	Handhaving conform Afvalstoffenverordening
Omschrijving	Op basis van de door de gemeenteraad vastgestelde Afvalstoffenverordening dienen inwoners huishoudelijke grondstoffen en reststromen aan te bieden. Naast toezicht op het juist aanbieden dient gehandhaafd te worden op het juist aanbieden van gescheiden grondstoffen en reststromen en het voorkomen van dumpingen en bijplaatsingen.
Acties	<ul style="list-style-type: none"> <li>• Prioritering afval binnen gemeentelijk handhavingsbeleid.</li> </ul>

Looptijd	Vanaf 2023
----------	------------

<b>Maatregel 13</b>	
<b>Sorteeranalyses grondstoffen en reststromen</b>	
Omschrijving	De samenstelling en kwaliteit van GFT+E, OPK, PMD, textiel en grof restafval wordt geanalyseerd. Inzichtelijk wordt wat de kwaliteit van grondstoffen is en welke vervuiling in welke mate in de grondstoffen aanwezig zijn. Hier kunnen vervolgens maatregelen voor getroffen worden om de kwaliteit te verbeteren. Tevens wordt de samenstelling van het restafval ingezameld in blauwe tariefzakken geanalyseerd. Dit geeft een beeld van de potentie voor verdere scheiding van grondstoffen. Op basis van sorteeranalyses en input van verwerkers kan het percentage hergebruik bepaald worden. Het hergebruikspercentage is een ander gegeven dan het gescheiden inzamelpercentage. Het doel is om per grondstofstroom het hergebruikspercentage in 2023 als referentie te nemen. De operationele doelstellingen richting 2033 kunnen vervolgens uitgebreid worden met een verhoging van het hergebruikspercentage ten opzichte van de referentie 2023.
Acties	<ul style="list-style-type: none"> <li>• Uitvoeren sorteeranalyses naar vervuiling in GFT+E, OPK, PMD, textiel en grof restafval.</li> <li>• Uitvoeren sorteeranalyses naar grondstoffen in restafval.</li> <li>• Samen met verwerkers hergebruikspercentages per grondstofstroom bepalen om de referentie van het hergebruikspercentage in 2023 vast te stellen.</li> </ul>
Kosten	Uitvoeren sorteeranalyses: € 30.000 vanaf 2023 per 2 jaar
Capaciteit	Binnen de beschikbare capaciteit Uitvoering door extern bureau
Looptijd	Uitvoering 2023. Vervolgens worden sorteeranalyses om het jaar uitgevoerd.

<b>Maatregel 14</b>	
<b>Deelname benchmark</b>	
Omschrijving	De gemeente neemt deel aan het landelijk onderzoek van de Benchmark huishoudelijk afval georganiseerd door branchevereniging NVRD en Rijkswaterstaat. De prestaties van de gemeente Land van Cuijk op het gebied van milieu, kosten, dienstverlening, regie en circulariteit worden vergeleken met andere gemeenten in dezelfde hoogbouwklasse: leren door te vergelijken. De laatste keer is in 2020 deelgenomen (peiljaar 2019).
Acties	Deelname aan benchmark huishoudelijk afval.
Kosten	Deelname benchmark: € 2.500
Capaciteit	Binnen de beschikbare capaciteit
Looptijd	Uitvoering 2023. Vervolgens om de twee jaar deelname aan de benchmark.

<b>Maatregel 15</b>	<b>Monitoring bijplaatsingen, dumpingen en zwerfafval openbare ruimte</b>
Omschrijving	<p>Bij brengcontainers (glas, textiel, luiers) vindt bijplaatsing van grondstoffen en reststromen plaats. De gemeentelijke buitendienst ruimt dit op. De hoeveelheid, het aantal en de aard van de bijplaatsingen worden niet geregistreerd. Om de juiste maatregel te treffen is inzicht en analyse nodig.</p> <p>Ook belangrijk is om zicht te krijgen in de hoeveelheid, het aantal en de aard van dumpingen. Dit in relatie tot het huishoudelijk gemeentelijk grondstoffenbeleid en tarifiering (vastrecht, prijs van blauwe tariefzak en poorttarief van te betalen afvalfracties bij de milieustraten).</p>
Acties	<ul style="list-style-type: none"> <li>• Monitoring van bijplaatsingen en analyseren.</li> <li>• Nagaan of dit geïntegreerd kan worden in de monitoring zwerfafval conform CROW systematiek door de gemeente;</li> <li>• Monitoring van dumpingen en analyseren;</li> <li>• Gerichte acties uitvoeren om gewenst gedrag te stimuleren.</li> </ul>
Kosten	Bij uitvoering door gemeente: binnen bestaande capaciteit
Looptijd	Start monitoring 2023

<b>Maatregel 16</b>	<b>Onderzoek optimalisatie inzameling oud papier en karton (OPK)</b>
Omschrijving	<p>Faciliteren van inwoners t.b.v. schone grondstoffen in relatie tot nieuwe overeenkomsten voor de inzameling van oud papier en karton. Indien de gemeente Land van Cuijk en/of de huidige contractant Peute Papierrecycling B.V. het huidige contract na 2024 niet wil verlengen, dan dient de overeenkomst voor de inzameling van oud papier en karton per 1 januari 2025 in 2024 Europees aanbesteed te worden. De gemeenteraad dient in dat geval medio 2023 een keuze te maken hoe OPK per 1 januari 2025 ingezameld wordt. Voorafgaand aan de feitelijke aanbesteding vindt een marktverkenning/marktconsultatie plaats.</p>
Acties	<ul style="list-style-type: none"> <li>• Evalueren inzameling oud papier en karton 2022;</li> <li>• Afweging wel/niet verlengen overeenkomst Peute Papierrecycling BV door college gevolgd door een raadsinformatiebrief of bericht via de griffie;</li> </ul> <p>Bij niet verlengen:</p> <ul style="list-style-type: none"> <li>• Marktverkenning in Q2 2023 (2 varianten)</li> <li>• Raadpleging inwoners tevredenheid over o.a. oud papier inzameling (Q3 2023)</li> <li>• Organiseren ronde tafelgesprek met raadsleden over toekomstige oud papier inzameling (Q4 2023). Keuze inzamelsystematiek door gemeenteraad : inzameling met verenigingen of professionele inzameling met kraakperswagens aan huis;</li> <li>• Start EU aanbesteding in Q1 2024</li> </ul>
	Marktverkenning en externe deskundige EU aanbesteding € 15.000,-
Looptijd	2023-2024

<b>Maatregel 17</b>	
<b>Containerlocaties/aanbiedlocaties vaststellen (glas, textiel, luiers)</b>	
Omschrijving	Een containerlocatieplan wordt opgesteld voor optimalisatie van spreiding en dienstverlening voor inwoners. Het doel is om vooral niet te blijven verplaatsen van containers. Het komt steeds vaker voor dat inwoners en ondernemers het niet wenselijk vinden dat brengcontainers voor hun deur staan (NIMBY: Not In My Back Yard).
Acties	<ul style="list-style-type: none"> <li>• Voorstellen kaders aan college t.a.v. spreiding (verdeling, dichtheid van en afstanden naar brengcontainers).</li> <li>• Voorstellen kaders t.a.v. locaties (supermarkten, kinderdagverblijven en peuterspeelzalen).</li> </ul>
Looptijd	2025 (uitvoering)

<b>Maatregel 18</b>	
<b>Gefaseerde vervanging en reparatie glascontainers</b>	
Omschrijving	De aanwezige bovengrondse en ondergrondse glascontainers zijn in tegenstelling tot de textielcontainers en luiercontainers in eigendom van de gemeente. Een groot aantal bovengrondse en ondergrondse glascontainers zijn technisch en economisch afgeschreven. Een klein aantal glascontainers is de afgelopen jaren vervangen of bijgeplaatst. Glascontainers dienen goed te functioneren, veilig te zijn en er netjes uit te zien. Geïnventariseerd wordt waar vervanging nodig is. Verouderde glascontainers worden gefaseerd vervangen.
Acties	gefaseerde vervanging
Kosten	P.M.
Looptijd	2023
Terugkoppeling raad	Vanaf Q4 2023 gefaseerde vervanging

<b>Maatregel 19</b>	
<b>Onderzoek toekomstbestendigheid inzamelmiddelen i.v.m. marktontwikkelingen inzameling</b>	
Omschrijving	Zoals in paragraaf 1.1 en 3.3 reeds is aangegeven bestaat het risico dat door het vervallen van de P90-norm (Arbonormering) de inzameling met de huidige inzamelmiddelen (city-bins, tariefzakken, papier los gebundeld) niet zonder meer zonder (financiële) consequenties gecontinueerd kan worden. Voorkomen dient te worden dat bij toekomstige Europese aanbestedingen hierdoor geen inschrijvingen verkregen worden. Daarom wordt proactief op voorhand onderzocht of de huidige inzamelsystematiek met de huidige inzamelmiddelen toekomstbestendig is.
Acties	<ul style="list-style-type: none"> <li>• formuleren onderzoeksvragen</li> <li>• offertes opvragen externe bureaus voor uitvoering onderzoek</li> </ul>

	<ul style="list-style-type: none"> <li>• uitvoering en begeleiding onderzoek</li> </ul>
Kosten	€ 20.000,-
Capaciteit	Externe inhuur
Looptijd	2025

<b>Maatregel 20</b>	
<b>Omschrijving</b>	<p><b>Onderzoek optimalisatie milieustraten</b></p> <p>Medio 2023 wordt gestart met een onderzoek naar de verdere optimalisatie van (mini)milieustraten. Onderzoek wordt gedaan naar:</p> <ul style="list-style-type: none"> <li>• het aantal en spreiding (mini)milieustraten;</li> <li>• het aantal stromen/fracties;</li> <li>• betaalde en niet betaalde stromen, waarbij diverse varianten worden onderzocht, bijvoorbeeld het kosteloos brengen van kleine hoeveelheden stromen met een pasjessysteem;</li> <li>• een pasjessysteem voor toegang en betaling (eventueel ook voor brengcontainers);</li> <li>• Grof afval aan huis ophalen</li> <li>• de koppeling van de milieustraat met kringloop, repair, demontage, tweedehands bouwmarkt, ambachtscentrum;</li> <li>• een eigen afvaloverslaglocatie met weegbrug.</li> </ul> <p>In het onderzoek wordt de koppeling gemaakt met de gemeentewerven.</p>
<b>Acties</b>	<ul style="list-style-type: none"> <li>• formuleren onderzoeksvragen.</li> <li>• offertes opvragen externe bureaus voor uitvoering onderzoek.</li> <li>• uitvoering en begeleiding onderzoek.</li> </ul>
<b>Kosten</b>	€ 25.000,-
<b>Capaciteit</b>	Externe inhuur
<b>Looptijd</b>	Medio 2023-begin 2024
<b>Terugkoppeling raad</b>	Q2 2024 resultaat haalbaarheidsonderzoek met voorstel aan gemeenteraad

<b>Maatregel 21</b>	
<b>Omschrijving</b>	<p><b>Onderzoek organisatievorm (aanbesteden/uitbesteden/zelf doen)</b></p> <p>Op dit moment laat de gemeente Land van Cuijk grondstoffen en reststromen inzamelen en verwerken door private partijen op basis van (Europese) aanbestedingen.</p> <p>Naast deze contractvorm zijn ook andere organisatievormen mogelijk. Iedere organisatievorm heeft voor- en nadelen. Een trend de afgelopen jaren in de Nederlandse afvalbranche is dat steeds meer publieke samenwerking plaatsvindt.</p> <p>In 2021 heeft de GR Afvalinzameling de bestuurlijke opdracht gegeven om de contacten met Dar (publieke afvalsamenwerking rondom Nijmegen) warm te houden en de tijd te nemen om eventueel toekomstige toetreding tot Dar goed voor te bereiden en de gemeenteraad Land van Cuijk en de raad van Boekel daarin te betrekken. Hiertoe worden in jaar drie van de huidige overeenkomsten (2024) de</p>



	<p>gesprekken met Dar geïntensiveerd en wordt zorgvuldig de mogelijkheid van samenwerking verkend.</p> <p>Naast samenwerking met Dar wordt onderzocht of andere samenwerkingen zoals aansluiting bij Midwaste (coöperatieve vereniging van overheid gedomineerde inzameldiensten en gemeenten) of het zelf uitvoeren tot de mogelijkheden behoort.</p>
Acties	<ul style="list-style-type: none"> <li>• Gesprekken voeren met Dar en eventuele andere partijen op zowel ambtelijk als bestuurlijk niveau.</li> <li>• Vaststellen randvoorwaarden en uitgangspunten eventuele publieke samenwerking</li> </ul>
Looptijd	2024

Maatregel 22 Bedrijfsafval versus huishoudelijk afval	
Omschrijving	<p>Wettelijk gezien hebben wij als gemeente een zorgplicht om huishoudelijke grondstoffen en reststromen gescheiden in te zamelen. Bedrijven dienen in principe zelf zorg te dragen voor het laten afvoeren en verwerken. In de afvalstoffenverordening is een uitzondering gemaakt voor bedrijven met kantoor-, winkel- en dienstenaafval dat naar aard, omvang en samenstelling gelijk is aan huishoudelijk afval. Als die bedrijven reinigingsrecht betalen, kunnen ze voor hun KWD-afval bij de huishoudelijke inzamelingen aanbieden. Dit geldt enkel voor de gemeente Land van Cuijk. In de gemeente Boekel wordt hier geen gebruik van gemaakt.</p> <p>Het komt steeds meer voor dat huishoudelijk afval en bedrijfsafval verweven raakt met elkaar, bijvoorbeeld bedrijfsmatig luierafval van kinderdagverblijven en afval van scholen, die wettelijk gezien beschouwd worden als bedrijven.</p>
Acties	<ul style="list-style-type: none"> <li>• Inventarisatie aard en omvang bedrijfsafval.</li> <li>• Voorstel kaders hoe om te gaan met bedrijfsafval.</li> </ul>
Looptijd	2025

# Bijlagen

# Bijlage 1: Raadsinformatiebrieven en visie op circulaire huishoudelijke afvalinzameling

Afvalinzameling Land van Cuijk en Boekel  
Postbus 7 | 5360 AA GRAVE  
Afvalinfolijn: (0485) 338 352  
[info@afvalaanbieden.nl](mailto:info@afvalaanbieden.nl) | [www.afvalaanbieden.nl](http://www.afvalaanbieden.nl)



<b>Datum</b> 10 augustus 2021	<b>Ons kenmerk</b>	<b>Telefoonnummer</b> (0485) 338 352	<b>Contactpersoon</b> Dhr. J. Bens
<b>Bijlage(n)</b> 2	<b>Uw kenmerk</b>	<b>Registratienummer</b>	<b>Onderwerp</b> Raadsinformatiebrieven GR Afvalinzameling Land van Cuijk en Boekel

Geachte raadsleden,

## Circulaire economie

De Afvalinzameling Land van Cuijk en Boekel heeft in oktober 2020 een (digitale) themabijeenkomst georganiseerd voor de gemeenteraden van het Land van Cuijk en Boekel. U heeft tijdens deze themabijeenkomst mede richting gegeven aan de kaders voor de op te stellen visie voor circulair afvalbeheer. We hebben toen met u afgesproken dat we u als gemeenteraad blijven betrekken bij de ontwikkeling van deze visie. Daarom hebben wij u in april om een reactie gevraagd op de uitgewerkte concept-kaders van de visie op circulaire economie bij huishoudelijk afvalbeheer in het Land van Cuijk en Boekel. Vervolgens is naar aanleiding van deze kaders en de eventuele binnengekomen reacties een visie opgesteld.

## Vaststelling visie op de circulaire economie bij huishoudelijke afvalbeheer

We hebben ook met u afgesproken dat we u als gemeenteraad op de hoogte blijven houden van de vervolgstappen. Daarom laten we u nu weten dat deze visie inmiddels door het algemeen bestuur van de GR Afvalinzameling Land van Cuijk en Boekel is vastgesteld. Gezien het feit dat het afvalinzameling betreft, is dit een bevoegdheid van het algemeen bestuur van de GR Afvalinzameling. In de bijlagen vindt u deze visie en een beknopte visuele weergave.

## Presentatie

In de (digitale) themabijeenkomst van 8 september 2021 lichten we deze visie nader toe. Bij deze bijeenkomst zijn de gemeenteraden van de vijf gemeenten in het Land van Cuijk en de gemeente Boekel uitgenodigd.

## Vragen

Wanneer u nog vragen heeft, kunt u gerust contact opnemen met uw bestuurder in de GR Afvalinzameling Land van Cuijk en Boekel of uw verantwoordelijke ambtenaar.

Met vriendelijke groet,

Het algemeen bestuur van de GR Afvalinzameling Land van Cuijk en Boekel  
namens deze, de voorzitter,

De heer J.G.M. van den Boogaart



Bijlagen: 1 visie circulaire economie bij huishoudelijk afvalbeheer  
2 visuele weergave visie

Datum 1 juli 2021  
Aan AB GR Afvalinzameling Land van Cuijk en Boekel  
Van Jbe  
Kopie -  
Agendapunt 12a  
Onderwerp Visie circulaire economie



## VOORSTEL

---

### Onderwerp: Visie circulaire economie

#### Voorstel:

1. De visie circulaire economie vast te stellen
2. De visie circulaire economie uit te dragen naar stakeholders

#### Aanleiding

In 2021 wordt gekomen tot een visie op de circulaire economie bij huishoudelijk afvalbeheer.

Om te komen tot deze visie heeft het algemeen bestuur van de GR Afvalinzameling Land van Cuijk en Boekel in haar vergadering d.d. 11 maart jl. de kaders vastgesteld. De kaders bestaan uit een 8-tal onderdelen die als basis dienen voor een nog op te stellen concrete visie. De raden zijn in de gelegenheid gesteld om te reageren op de kaders.

Er zijn nog geen reacties ontvangen.

#### Vervolg

De raden worden vervolgens geïnformeerd over de vastgestelde visie.

Aldus besloten in de vergadering van het algemeen bestuur van de GR Afvalinzameling Land van Cuijk en Boekel d.d. 1 juli 2021.

De secretaris,

Dhr. J.G. Marcic

De voorzitter,

Dhr. J.G.M. van den Boogaart

## VISIE CIRCULAIRE ECONOMIE

Afvalinzameling Land van Cuijk en Boekel vindt het vanwege zowel de toenemende grondstoffenschaarste als de noodzaak tot het verminderen van de milieudruk van het afvalbeheer van belang een volgende grote stap te zetten richting de circulaire economie.

We werken stapje voor stapje aan een circulaire economie waarin we producten, materialen en grondstoffen zo lang mogelijk in de keten houden, op een duurzame manier materiaalketens sluiten en waarde creëren uit afvalstromen.

Onze invloedssfeer beperkt zich hierbij tot:

- gedragsoptimalisatie + alternatieven tijdens gebruiksfase:
  - bij de consument op het moment van aanschaf van producten;
  - bij de inwoner op het moment van het gebruik en het moment van afdanken;
- optimalisatie bij de inzameling, het hergebruik en recyclen.

### ***Van afval naar grondstof: samen halen we alles eruit.***

De circulaire economie is geen doel op zich. Het is onderdeel van een duurzame samenleving die gericht is op het verminderen van de milieudruk. We willen daarbij af van de wegwerpeconomie en wensen een circulaire samenleving waarin het sluiten van kringlopen de normaalste zaak van de wereld is.

Concreet betekent dit dat:

- materialen, grondstoffen en producten zo lang mogelijk in de keten gehouden worden;
- kringlopen zoveel als mogelijk gesloten worden (zo minimaal mogelijke uitval van grondstoffen).

Hiervoor is het nodig dat:

- grondstoffen zoveel als mogelijk gescheiden worden aangeboden/ingezameld;
- de gescheiden grondstoffen van een goede kwaliteit zijn.

Daarbij is het verminderen van restafval een vertaling van het streven naar maximaal hergebruik van reststromen.

Daarom zal het beleid de komende vier jaar worden gebaseerd op de volgende belangrijke ambities (preventie en hoge kwaliteit grondstoffen).

### **Preventie**

In de eerste plaats zal worden ingezet op het reduceren van de totale hoeveelheid huishoudelijk afval: voorkomen van afval is namelijk nog belangrijker dan het recyclen ervan. Afval dat niet geproduceerd wordt, hoeft immers ook niet te worden ingezameld en verwerkt. De gemeenten zullen de komende jaren activiteiten ontplooiën die tot bewuster aankoop- en afdankgedrag van consument en burger leiden, zoals bijvoorbeeld het voorkomen van voedselafval.

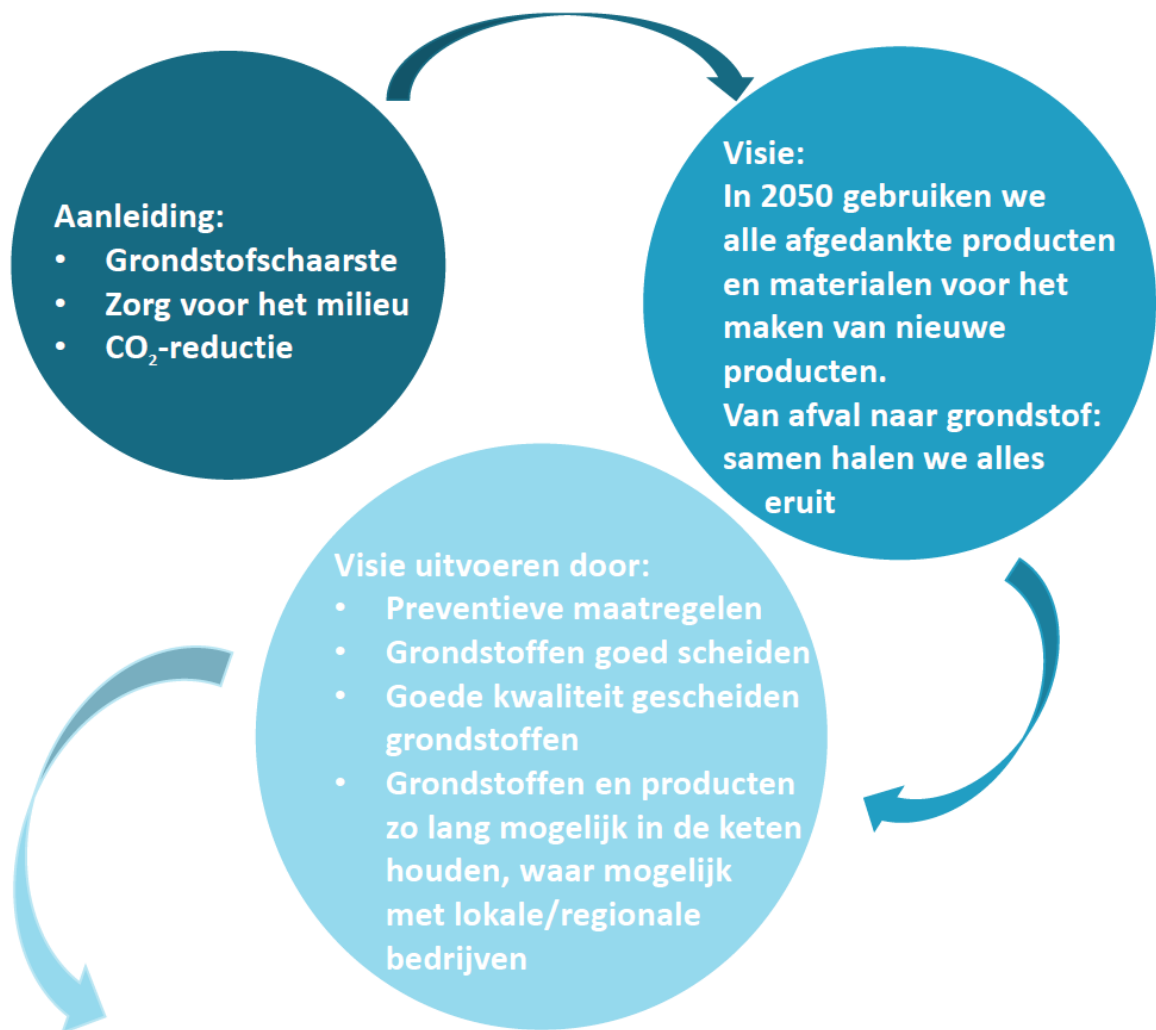
### **Meer grondstoffen, van hoge kwaliteit**

Reductie van de hoeveelheid restafval moet met name worden gerealiseerd door middel van afvalscheiding. De gemeenten willen daarom de komende jaren inzetten op afvalscheiding, waardoor er meer grondstoffen met een hoge kwaliteit door middel van recycling en kringloop een tweede leven krijgen. Gestuurd wordt op het verzamelen van zuivere, zo min mogelijk vervuilde, grondstoffen.

# VISIE OP CIRCULAIRE Huishoudelijke AFVALINZAMELING



## LAND VAN CUIJK EN BOEKEL



### De weg er naar toe:



Doelen stellen



Prioriteren



Plannen van aanpak



Uitvoeren

## **Bijlage 2: Relevante ontwikkelingen**

### **Maatschappelijke ontwikkelingen**

#### **Verstedelijking**

Dorpen lopen leeg (jongeren trekken vaak weg) en steden worden steeds drukker. Tegelijkertijd verhuizen tegenwoordig ook steeds meer mensen uit de randstad naar het meer landelijke gebied. Door toename van gestapelde bouw neemt het woonoppervlak af. Er is daardoor minder ruimte om afval thuis op te slaan, in zowel de keuken, berging als buitenruimte. Daarnaast hebben inwoners steeds minder persoonlijke ruimte wat er voor zorgt dat inwoners sneller last ervaren van omwonenden.

#### **Levensloopbestendigheid**

Steeds vaker kiezen inwoners er voor om thuis te (blijven) wonen in plaats van in een instelling. Afval ontstaat bij iedereen, ook bij inwoners met beperkingen. De toegankelijkheid van voorzieningen is belangrijk zodat iedereen de voorzieningen kan bereiken en hanteren.

#### **Individualisering**

Door individualisering is er minder sociale controle, hetgeen dumpingen en bijplaatsingen in de hand kan werken. Daarnaast is er minder binding met elkaar en met verenigingen. Een gevolg hiervan is bijvoorbeeld dat oud papier en karton minder aan verenigingen of kleine dorpen wordt gegund. Daarnaast zijn er sneller bezwaren tegen plannen in de openbare ruimte vanwege het NIMBY-effect.

#### **Bewustwording**

Inwoners worden steeds meer bewust van hun eigen invloed. Consumenten kopen steeds bewuster duurzame artikelen. Producenten spelen hier op in door te werken met logo's, keurmerken en aan te geven dat iets duurzaam is. Consumenten zien vaak door de bomen het bos niet meer.

#### **Drukke agenda en makkelijk consumeren**

We leven in een snelle wereld. Wat vandaag nog in is, is morgen uit. Low-budgetwinkels en fast-fashionwinkels trekken hierdoor een groot publiek. De producten die zij kopen zijn echter van lage kwaliteit waardoor het snel stuk is en niet goed herbruikbaar of recyclebaar is. Door de snelle wereld waarin we leven hebben we ook drukke agenda's. Consumenten bestaat vaak uit fastfood en internetbestellingen. Afval wegbrengen moet daarom vooral makkelijk en snel zijn. Hierdoor kunnen inwoners ervoor kiezen hun afval via alternatieve (niet gemeentelijke wegen) af te voeren.

#### **Migratie**

Mensen met een migratie-achtergrond hebben andere gewoontes, zoals het niet mogen weggooien van etensresten. Deze etensresten worden dan aan dieren gevoerd, hetgeen tot overlast kan leiden. Daarnaast hebben zij soms een ander referentiekader. Wat wij rommelig of chaotisch vinden, kunnen zij goed georganiseerd vinden. Ook kan het zo zijn dat ze door een taalbarrière simpelweg niet weten hoe ze het afval dienen aan te bieden.

## **Toename armoede**

Armoede neemt toe met alle gevolgen van dien. Het heeft ook gevolgen op het afvalbeleid. Inwoners met minder budget kopen vaak kwalitatief minder goede producten die sneller stuk gaan en minder goed recyclebaar zijn. Daarnaast hebben inwoners soms geen geld om hun afval naar de milieustraat te brengen of om tariefzakken te kopen. Er zijn ook inwoners die helemaal geen auto hebben. Hierdoor neemt de kans op dumping toe. Daarnaast staat het goed scheiden van afval niet bovenaan hun prioriteitenlijst.

## **Duurzame mobiliteit**

Steeds meer dringt het besef door dat ook mobiliteit duurzaam dient te zijn. Inwoners hebben steeds minder vaak een eigen auto en zelf afval en grondstoffen wegbrengen past daarom steeds minder in het straatbeeld. Ophalen van grondstoffen aan huis kan hierin een oplossing bieden. In enkele gemeenten is daarom 'omgekeerd inzamelen' geïntroduceerd. Daarnaast worden in enkele Nederlandse gemeenten steeds meer elektrische inzamelvoertuigen en voertuigen op waterstof ingezet. Ook in de transportwereld zijn duurzame ontwikkelingen gaande, zoals retourlogistiek.

## **Ontwikkelingen binnen afval- en grondstoffenbeheer**

### **Producentenverantwoordelijkheid**

Producentenverantwoordelijkheid betekent dat producenten of importeurs (mede) verantwoordelijk zijn voor het afvalbeheer van de producten die door hen op de markt zijn (of worden) gebracht. In de regel zetten producenten of importeurs dan soms individueel of soms als collectief een inname- en verwerkingsstructuur op. Op dit moment geldt in Nederland producentenverantwoordelijkheid voor elektrische en elektronische apparaten, batterijen en accu's, autobanden, verpakkingen, wegwerpplastic en autowrakken. Producentenverantwoordelijkheid voor textiel wordt ingevoerd per 1 januari 2023. Het Rijk gaat tevens de voorbereidingen treffen om producentenverantwoordelijkheid in te voeren voor luier- en incontinentiemateriaal. Door producentenverantwoordelijkheid wordt het aanbod aan grondstoffen bij de gemeentelijke voorzieningen normaliter kleiner.

Nedvang (producenten en importeurs die verpakte producten op de markt brengen) heeft voorjaar 2022 het initiatief gelanceerd om bij instellingen, scholen, verenigingen en bedrijven gratis plastic- en glas-verpakkingen in te zamelen. Als startdatum is 1 januari 2023 voorzien. Tot op heden scheiden weinig scholen, instellingen en verenigingen hun afval omdat zij de hoge kosten hiervoor niet konden opbrengen. Omdat tot de doelgroep ook scholen en verenigingen behoren, kan dit initiatief ook een belangrijk educatief effect hebben.

Ook de zwerfafvalvergoeding die de gemeente tot en met 2022 ontvangt is afkomstig van Nedvang. Met ingang van 2023 wordt de zwerfafvalvergoeding vervangen door de "Ministeriële regeling kunststofproducten voor eenmalig gebruik" (stcrt-2022-8376). Hoe deze regeling in de praktijk uitwerkt is op het moment van schrijven nog niet duidelijk. Wat wel duidelijk is, is dat de verpakkingindustrie (Nedvang) enkel verantwoordelijk is voor de kosten die de gemeente maakt om single use plastics uit de buitenruimte te verwijderen.

## **Vervallen van de P90 norm voor fysieke belasting van beladers van grondstoffen en reststromen**



Vanaf medio mei 2022 is de norm voor de fysieke belastging van beladers vervallen. Hierdoor zijn de arbo-regels aangescherpt en mogen beladers minder zwaar belast worden. De gemeente Land van Cuijk heeft geen eigen inzameldienst en zet de firma van Kaathoven in voor de inzamelingen aan huis. Deze inzamelaar dient de nieuwe regels te hanteren. Op grond van het geldende contract tussen de firma van Kaathoven en de gemeente is geen clause opgenomen, die meerkosten als gevolg van aangescherpte arbo-regels rechtvaardigt. Toch kan niet helemaal uitgesloten worden dat de firma van Kaathoven de wijziging in regelgeving aanklaagt. De verwachting is dat de nieuwe regels met name gevolgen hebben voor de lediging van 40 liter GFT+E-emmers en tariefzakken met restafval. Bij deze inzamelingen mag per belader minder gewicht per tijdseenheid verwerkt worden en mogen minder emmers/zakken per belader verwerkt worden. De nieuwe regels kunnen dus wel invloed hebben op de toekomstbestendigheid van de 40 liter GFT+E-emmer en de tariefzak voor restafval als inzamelmiddel.

### **Afname marktwerking – meer publieke samenwerking**

Al enige tijd is er een trend naar meer publieke samenwerking. Vermoedelijk hangt dit samen met de afnemende marktwerking in de huishoudelijke afvalinzameling. Door schaalvergroting is het aantal in Nederland actieve inzamelaars de afgelopen jaren afgenomen. Hierdoor schrijven soms weinig tot helemaal geen private bedrijven in op aanbestedingen. Dat zet gemeenten ertoe aan om ten behoeve van de continuering van de afvalinzameling met andere gemeenten te gaan samenwerken. Gemeenten met een inzameldienst groeien daardoor uit tot grotere gemeenschappelijke regelingen, waarin de dienstverlening voor aangesloten gemeenten wordt uitgevoerd. De Dar is de Nijmeegse inzameldienst, welke is uitgegroeid tot een samenwerkingsverband van gemeenten. Ook de gemeenten Oss en Den Bosch bieden omliggende gemeenten inzamel- en afvoerdiensten aan.

### **Personeelsschaarste**

Net zoals bij andere logistieke dienstverleners (NS, KLM) kampt de afvalbranche met personeelstekort. Vooral aan chauffeurs en beladers is een nijpend tekort. Gebleken is dat de continuïteit van de dienstverlening niet in alle gevallen geborgd kan worden.

### **Nascheiding**

Bronscheiding van PMD-afval (Plastic Metaal en Drink-verpakkingen) leidt in sommige situaties tot vervuild PMD, dat slechts beperkt hergebruikt kan worden. Nascheiding kan hiervoor een alternatief zijn wat enkele gemeenten om die reden al toepassen. Maar bij nascheiding dient het PMD-afval samen met het restafval ingezameld te worden. Dat botst met het principe om zo min mogelijke restafval aan te laten bieden via het toegepaste diftar-systeem. In de gemeente Land van Cuijk en in de gemeente Boekel wordt PMD-afval met transparante zakken aan huis opgehaald en zodoende aan de bron gescheiden.

### **Kwaliteit van PMD, GFT+E, oud papier**

De afgelopen 20 jaar was de focus op de vermindering van het restafvalaanbod ten gunste van het aanbod aan herbruikbare afvalfracties. Maar de focus hierop lijkt de laatste jaren de vervuiling in grondstoffen landelijk te vergroten. Ook de acceptatiecriteria zijn en worden aangescherpt. Ook door de focus op de reductie van restafval staat de kwaliteit van PMD onder druk, hetgeen tot deelaafkeur leidt. Afkeur brengt extra kosten met zich mee, omdat het materiaal een extra handeling kent en als restafval afgevoerd dient te worden. Ook wordt dat afgekeurde afval dan niet hergebruikt, terwijl (een deel van de) inwoners wel de moeite hebben gedaan om goed te scheiden.

### **Verhoging afvalstoffenbelasting**

De afvalstoffenbelasting op te verbranden restafval is van € 17 per ton per 2014 naar € 33,58 per ton in 2022 gestegen. De landelijke overheid voorziet hierbij verdere stijging.

### **Invoering CO2-heffing afvalverbranding**

Afvalverbrandingsinstallaties zijn niet uitgezonderd van de per 2021 geldende CO2-heffing. Deze heffing loopt lineair op van € 30,- per ton uitgestoten broeikasgas tot € 125,- per ton in 2030.

### **Inzet social return**

De inzet van arbeidskrachten met een afstand tot de arbeidsmarkt is bij het gemeentelijke afvalbeheer gemeengoed. Dit is regionaal beleid en wordt in aanbestedingen meegenomen. Daarnaast zijn IBN (milieustraten) en Stichting Actief (diverse opdrachten) belangrijke partners bij de afvalinzameling. Het is prettig dat het werk in de regel als nuttig wordt ervaren en dat het in voorkomende gevallen doorgroeimogelijkheden biedt. Aan de andere kant wordt het werk wel steeds complexer. Afval wordt in steeds meer fracties gesorteerd, er gelden gedifferentieerde tarieven en inwoners zijn mondiger. Door de complexiteit is het niet altijd vanzelfsprekend om bekwaam personeel vanuit social return in te kunnen zetten.

### **Invoering omgevingswet**

Zoals veel gemeentelijke sectoren bereidt ook het gemeentelijke afvalbeheer zich voor op de inwerkingtreding van de omgevingswet. Onze nieuwe afvalstoffenverordening (vastgesteld door de raad op 30 juni 2022) is er al op voorbereid. We volgen de ontwikkelingen en bezien op welke aspecten van het gemeentelijke afvalbeheer de omgevingswet impact zal hebben. Dat lijkt met name aan de orde voor containerlocaties en de milieustraten.

## Bijlage 3: Belangrijkste ontwikkelingen van het inzamelsysteem en de dienstverlening

- 1993: De BCA kiest qua inzamelmethodiek voor het zogenaamde alternerende inzameling (ene week GFT-afval afzonderlijk aan huis en andere week restafval aan huis).
- 1994: De BCA besluit dat per 3-4-1995 het volgende systeem ingevoerd wordt:
  - Gescheiden huis aan huis inzameling van GFT-afval (eenmaal per veertien dagen);
  - Huis aan huis inzameling van restafval alleen in zakken (nog geen tariefzak) (max. 5 zakken per huishouden per keer) eenmaal per veertien dagen;
  - Inzameling van herbruikbare en niet herbruikbare componenten op de stortplaats Haps iedere zaterdag van 10.00 uur tot 15.00 uur;
  - Acht keer per jaar (in voor- en najaar) huis aan huis gescheiden inzamelen van grof snoeihout en groenafval;
  - Driemaal per jaar inzamelen KCA (Klein Chemisch Afval) via haltesysteem en avondstandplaats. Iedere zaterdag KCA naar Haps;
  - Stoppen met kraakwagenservice voor grof restafval op zaterdag, omdat het nieuwe inzamelsysteem gericht is op maximale scheiding van componenten;
  - Voor het aanleveren van grof huishoudelijk afval wordt een afroep systeem gerealiseerd. Inwoners betalen direct een bedrag van fl. 10,- per ½ m<sup>3</sup> of gedeelte daarvan;
- 1994: De Bestuurscommissie Afvalinzameling besluit dat per 1-9-1995 de volgende brengsystemen ingevoerd worden:
  - Milieustraat Haps waar twaalf afvalcomponenten gescheiden aangeboden kunnen worden;
  - 5 extra inzamelpunten (minimilieustraten) voor vier afvalstromen.
- 1996: Per 1-1-1996 wordt gestart met tariefdifferentiatie via een betaalde zak voor het restafval;
- 1998: De provincie Noord-Brabant laat door SPM (Samenwerkende Partners in Milieuzorg) onderzoek doen naar de efficiëntie van milieustraten. Conclusies voor deelregio Land van Cuijk zijn:
  - een gezamenlijke aanpak werpt reeds vruchten af, namelijk lagere exploitatiekosten en een besparing op verwerkingskosten;
  - belangrijke schaalvoordelen treden op:
    - goede spreiding en bereikbaarheid van milieustraten;
    - flexibele inzet van personele bezetting;
    - deskundig en kwalitatief opgeleid personeel;
    - uniformiteit in opzet, acceptatie, verwerking, logistiek, tarieven e.d.;
    - uniforme en herkenbare voorlichting voor inwoners;
    - verantwoordelijkheid naleving vergunningsvoorschriften op centraal punt;
    - de sterkere positie van de regio als contractpartner naar verwerkers en andere contractpartners.
- 2000: Het storten werd met een belastingmaatregel (Wbm-heffing) zo duur gemaakt dat begin 2000 het verbranden uiteindelijk goedkoper zou worden.

- De voordelen van een uniforme, gezamenlijke afvalinzameling werden ook door de gemeente Boekel gezien. In 2000 is de gemeente Boekel toegetreden tot de BCA. Voor Boekel waren de belangrijkste redenen voor aansluiting:
  - het tegengaan van een verdere stijging van de kosten voor het inzamelen en verwerken van huishoudelijk afval;
  - het creëren van een eerlijker betalingssysteem volgens het principe 'de vervuiler' betaalt.
- De ingezamelde hoeveelheid restafval in Boekel neemt drastisch af van ongeveer 270 kilogram per inwoner in 1999 naar 93 kilogram per inwoner in 2000.
- 2002: AOO (Afval Overleg Orgaan onderdeel van VROM) maakt een vergelijking tussen afvalsystemen in Nederland. Uit dit onderzoek blijkt dat diftar door middel van de tariefzak het meest voordelige systeem is. De kosten voor afvalinzameling en –verwerking in de regio Land van Cuijk en Boekel behoren tot de laagste van het land. De afvalstoffenheffing in de gemeente Cuijk wordt zelfs als op 6 na laagste van het land genoemd. Voordelen zitten met name in:
  - Het gekozen afvalinzamelsysteem;
  - Het gezamenlijk aanbesteden van grotere contracten;
  - Het voeren van afvalmanagement vanuit één centrale organisatie;
  - Het gezamenlijk gebruik maken van de centrale milieustraat in Haps.

Overstappen naar een afvalinzamelsysteem met minicontainers voor restafval met diftar zou zeer financieel nadelig zijn.

- 2003: In september 2003 is de gescheiden inzameling van luiers en incontinentiemateriaal gestart bij peuterspeelzalen, kinderdagverblijven, minimilieustraten en bij Stichting Actief. Tot 2009 wordt het materiaal gerecycled door Knowaste. Vanaf 2009 wordt het ingezamelde materiaal vergist en verder opgewerkt brandstof.
- 2004: Op scholen wordt in maart/april een actie uitgevoerd in het kader van zwerfafval. Doel van het project was kinderen bewustmaken van de zwerfafvalproblematiek en hen spelenderwijs leren op een verantwoorde manier afval te beperken en te scheiden. De scholen konden zich met een antwoordformulier inschrijven op de volgende activiteiten:
  - Lespakket: "Zwerfafval: Mooi Niet !" van Nederland Schoon
  - Lesbrief met aanvullende lessuggesties
  - Afvalspel
  - Excursie naar de Milieustraat in Haps
  - Schoonmaakactie
  - Ronald Mac Donald Opruimshow
  - Posterwedstrijd Zwerfvuil
  - Feestelijke gezamenlijke afsluiting
- 2006: Ingestoken wordt op de volgende communicatie- en voorlichtingsactiviteiten;
  - Afvalscheiding door mensen met een andere culturele achtergrond;
  - Het scholenproject 2004 wordt uitgebreid met een interactief afvalspel op de computer. Scholen kunnen zelf bepalen hoe omvangrijk ze het project willen uitvoeren.
- 2006: De aanbevolen communicatieprojecten uit het in 2005 opgestelde plan van aanpak zwerfafval worden opgepakt:
  - Zwerfafval
    - Regionale 'snoeproutes'

- Betrekken lokale ondernemers en verenigingen;
- Handhaving
  - Creëren extra handhavingscapaciteit;
  - Brief vervuiling GFT-container;
  - Folder illegale dump.
- 2007: Er wordt een start gemaakt met het project handhaving van de afvalstoffenverordening. Om uitvoering te geven aan de wijk- / dorpsgerichte communicatieactiviteiten op straatniveau is een Afval-Info-Kaart opgesteld. Deze kaart dient meerdere doelen, namelijk: inwoners informeren over de aanbiedregels; aankondigen dat er toezichtactiviteiten en (her)controles worden uitgevoerd en de inwoners informeren dat ‘goede afvalinzameling’ in het Land van Cuijk en Boekel alleen samen met de inwoners kan plaatsvinden.
- 2008: De maandelijks inzameling van KCA op de minimilieustraten wordt ingevoerd.
- 2009: Het inzamelsysteem voor KCA wordt aangepast, het standplaatsensysteem en de inzameling op afroep in het buitengebied wordt afgeschaft, omdat hier nauwelijks meer gebruik van wordt gemaakt. De gescheiden inzameling van KCA voldoet aan de landelijke richtlijnen.
- 2009: De milieustraat Haps wordt opnieuw ingericht. De doelstellingen van het her-inrichten van de milieustraat Haps zijn:
  - snellere doorstroming van de aanbieders;
  - meer aanbodplaatsen voor grof restafval, en b-hou (meer capaciteit);
  - minder bedrijfsmatige logistieke bewegingen;
  - minder menging van bedrijfsverkeer en aanbieders van afval;
  - aanbieden restafval en B-hout moet voor inwoners gemakkelijker worden (in de zin van lichter tilwerk).
- 2009: In februari start de gescheiden inzameling van kunststof verpakkingsafval op de milieustraten.
- 2009: Op 5 oktober start de huis-aan-huis inzameling van kunststof verpakkingsafval. Het kunststof wordt in de plastic heroes zakken eenmaal per maand ingezameld.
- 2009: In de gemeenten Mill en Sint Hubert en Sint Anthonis wordt gestart met de gescheiden inzameling van snoeihout afkomstig van onderhoud aan landschapselementen in het buitengebied. De inzameling vindt in het voorjaar en het najaar plaats. Het doel is om geen stookontheffingen meer te verlenen.
- 2010: In alle 6 BCA gemeenten wordt in het voorjaar de gescheiden inzameling van snoeihout afkomstig van onderhoud aan landschapselementen in het buitengebied uitgevoerd.
- 2010: Pinnen op de milieustraat en groenstraat wordt mogelijk.
- 2010: De openingstijden van de milieustraat en groenstraat Haps worden verruimd. Naast vrijdag (9.00 uur tot 16.30 uur) en zaterdag (9.00 uur tot 15.00 uur) zijn deze ook geopend op maandag en woensdag van 13.00 uur tot 17.00 uur. Service voor inwoners neemt toe en de drukte op zaterdag neemt af.
- 2012: Per 1 januari wordt het kunststof verpakkingsafval aan huis eenmaal per twee weken ingezameld in plaats van eenmaal per maand. Het kunststof wordt bij ieder huishouden op dezelfde dag ingezameld als het restafval. Eenmaal in de twee weken is het dus zakkendag en eenmaal per twee weken bakken dag’. Tegelijkertijd wordt de gescheiden inzameling van kunststof verpakkingsafval op de minimilieustraten afgeschaft. Als achtervang wordt nog wel ingezameld op de milieustraat Haps.

- 2012: Stichting Actief voert meer werkzaamheden voor de BCA uit. Naast de werkzaamheden die zij al langer uitvoert, zoals:
  - het inzamelen van herbruikbare goederen;
  - het uitzetten, omwisselen en repareren van klike's;
  - en het exploiteren van de twee kringloopwinkels (Boxmeer en Cuijk)
  - op afroep aan huis inzamelen van grof huishoudelijk afval;
  - distributie van tariefzakken detaillisten.
- 2012: IBN krijgt de opdracht voor inhuur van milieustraatpersoneel na een offerteronde gegund. In het programma van eisen is opgenomen dat minimaal 25% van de ureninzet dient te geschieden door medewerkers die ondersteuning nodig hebben bij het maatschappelijk participeren. Gerealiseerd wordt 88,1%.
- 2012: Pilots voor textielinzameling worden opgezet, waarbij gestreefd wordt naar één inzamelaar/verwerker. Ook wordt hierbij ervaring opgedaan met social return, waarbij uitkeringsgerechtigden een kans geboden krijgen op regulier werk of werkervaring kunnen opdoen.
- 2013: Per april 2013 wordt op de milieustraat gips, EPS (piepschuim) en harde kunststoffen (zoals tuinstoelen) gescheiden ingezameld.
- 2013: Per juni is betalen met PIN verplicht.
- 2014: Uniformering en centralisering textielinzameling: textielbakken en tweemaal per jaar huis-aan-huis door de contractant van de gemeente.
- 2014: Start zomerinzameling GFT-afval, in maanden juni, juli augustus wekelijkse inzameling. In de overige maanden wordt GFT-afval eenmaal per 2 weken ingezameld.
- 2017: Per 1 februari wekelijkse inzameling van GFT-afval het hele jaar door. De inzaelfrequentie van blauwe tariefzakken wordt vanwege nut en noodzaak naar eenmaal per 4 weken bijgesteld. Naast 60 liter blauwe tariefzakken, ook kleinere 30 liter tariefzakken.
- 2020: Matrassen worden gescheiden ingezameld en gerecycled.
- 2020: voor de afvalinzameling wordt een afzonderlijke Gemeenschappelijke Regeling opgericht: de GR Afvalinzameling Land van Cuijk en Boekel.
- 2020: De taakuitvoering wordt per 1 april 2020 overgedragen van Omgevingsdienst Brabant Noord (ODBN) naar Werkorganisatie CGM.
- 2022: de taakuitvoering wordt per 1 januari 2022 uitgevoerd door de gemeente Land van Cuijk. De GR Afvalinzameling wordt opgeheven. Tussen de gemeente Land van Cuijk en de gemeente Boekel wordt een Dienstverleningsovereenkomst (DVO) gesloten.



## Kosten

### Maatregel

Nr.	Omschrijving	2023		2024		2025		2026	
		incidenteel	structureel	incidenteel	structureel	incidenteel	structureel	incidenteel	structureel
1	Schon Bezig uitbreiden	n.v.t.*	n.v.t.*						
2	Bewustwording en participatie afvalscheiding en preventie basisschoolkinderen en omgeving		€ 14.000		€ 28.000		€ 28.000		€ 28.000
3	Inwonerspeilingen eenmaal per 3 jaar		€ 15.000						€ 15.000
4	Menukaart basisscholen/BSO		€ 5.000		€ 5.000		€ 5.000		€ 5.000
5	Communicatiecampagne gebaseerd op de R-ladder		€ 22.500		€ 10.000		€ 10.000		€ 10.000
6	Nieuwe app						€ 20.000		€ 10.000
7	Winkeliers/detaillisten stimuleren circulair ondernemen en verduurzaming								
8	Circulaire hub								€ 15.000
9	Onderzoek groente, fruit etensresten (GFE) bij hoogbouw				€ 15.000				
10	Verbetering kwaliteit PMD (reductie stoffen) (pilot)	€ 60.000							
11	Haalbaarheidsstudie containermanagement systeem (CMS) voor GFT+E inzamelmiddelen	€ 20.000							
12	Handhaving conform Afvalstoffenverordening								
13	Sorteeranalyses grondstoffen en reststromen		€ 30.000				€ 30.000		
14	Deelname benchmark		€ 2.500				€ 2.500		
15	Monitoring bijplaatsingen, dumpingen en zwerfafval openbare ruimte								
16	Onderzoek optimalisatie inzameling oud papier en karton (OPK)		€ 15.000						
17	Containerlocaties/aanbiedlocaties vaststellen (glas, textiel, luiers)								
18	Inventarisatie en voorstel vervanging glascontainers		€ 10.000						
19	Onderzoek toekomstbestendigheid inzamelmiddelen						€ 20.000		
20	Onderzoek optimalisatie milieustraten	€ 25.000							
21	Onderzoek organisatievorm (aanbesteden/uitbesteden/zelf doen)				€ 15.000				
22	Containerlocaties/aanbiedlocaties vaststellen (glas, textiel, luiers)								

	2023		2024		2025		2026	
incidenteel	€ 105.000		€ 0		€ 0		€ 0	
structureel		€ 114.000		€ 73.000		€ 115.500		€ 83.000

	totaal 2024-2026	gem. 2024-2026	
incidenteel	€ 0	€ 0	
structureel	€ 271.500	€ 90.500	gem. per jaar
		45.796	aant. huishoudens
		€ 1,98	per huishouden per jaar

\*Extra kosten worden gedekt, doordat BeestenBende komt te vervallen.

Kosten van maatregelen worden naar rato van inwoneraantal toegerekend aan de gemeente Land van Cuijk en de gemeente Boekel, tenzij anders bepaald.

Enkele onderzoeken en projecten lijken in de uitvoering incidenteel (eenmalig) plaats te vinden, maar omdat het uitvoeren van de taak afval structureel is en jaarlijks meerdere onderzoeken plaatsvinden worden deze onderzoeken aangemerkt als structureel.



